

Protector Suite 2009



Burada sađlanan bilgilerin dođru ve gvenilir olduđuna inanılmaktadır. Ancak Upec, Inc bu bilgilerin kullanılması nedeniyle nc taraflara ait patentlerin veya diđer hakların ihlal edilmesi konusunda sz konusu bilgilerin kullanımının getireceđi sonular iin hibir sorumluluk kabul etmemektedir. İma yoluyla veya Upec, Inc'in herhangi bir patenti veya patent hakları uyarınca hibir lisans verilmemektedir. Bu yayımda sz edilen zellikler uyarılmaksızın deđiřtirilebilir. Bu yayım, daha nceden sađlanan tm bilgilerin yerini almaktadır. Upek, Inc'in rnlerinin, Upek, Inc'in aık ve yazılı bir onayı olmadan yařam destek aygıtları veya sistemlerinde kritik bileřenler olarak kullanılmasına izin verilmemektedir.

Upek logosu, Upek, Inc'in tescilli bir ticari markasıdır. TouchChip, TouchStrip, PerfectPrint, PerfectMatch, PerfectTrust, Protector Suite ve Protector Suite QL, Protector Suite 2009; Upek, Inc'in ticari markaları veya tescilli ticari markalarıdır. Bu yayımda aıklanan tm diđer rnler ilgili sahiplerinin ticari markalarıdır ve buna uygun olarak ele alınmalıdır.

Upek, Inc. <http://www.upek.com>
Copyright  2008 Upek, Inc - Tm Hakları Saklıdır

İçindekiler

1 Kurulum	1
1.1 Protector Suite 2009 Uygulamasını Kurma	1
1.2 Protector Suite 2009 Uygulamasını Kaldırma	1
2 Giriş	3
2.1 Parmak İzi Kaydı	3
3 Kimlik	4
3.1 Parmak İzlerini Yönetme	4
3.1.1 Parmak İzi Kaydı	4
3.1.2 Parmak İzi Ekleme veya Silme	6
3.2 Durum	7
3.3 Çok Faktörlü	8
3.4 Hesap İşlemleri	10
3.4.1 Dışa Aktarma	10
3.4.2 İçe Aktarma	11
3.4.3 Silme	11
3.4.4 Yedekleme Parolası	12
3.4.5 Windows parolasını gösterme	13
4 Uygulamalar	14
4.1 Uygulama Başlatıcı	15
4.1.1 Parmak izi ile uygulama arasında ilişki kurma	15
4.1.2 İlişkili Uygulamaları Yönetme	16
4.2 Parola Bankası	17
4.2.1 Web Sayfalarını ve İletişim Kutularını Kaydetme	17
4.2.1.1 Kayıt Sihirbazı	19
4.2.2 Kayıtları Yeniden Oynatma	21
4.2.3 Kayıtları Yönet	21
4.2.4 Ayarlar	23
4.3 Sağlam Parola Oluşturucusu	24
4.3.1 Oluşturucu	24
4.3.2 Oluşturulmuş Parolalar	25
4.4 Şifrelenmiş Arşivler	27
4.4.1 Dosya Kasası	27
4.4.1.1 Dosya Kasası Oluşturma	27
4.4.1.2 Dosya Kasası'nı Yönetme	28
4.4.1.3 Dosya Kasası'nı Kilitleme/Dosya Kasası'nın Kilidini Açma	30
4.4.1.4 Bir Dosya Kasası'ndaki Dosyaların Şifresini Çözme	31
4.4.2 Kişisel Kasa	32
4.5 E-Cüzdan	33
4.5.1 E-Cüzdan kayıtları oluşturma	33
4.5.2 E-Cüzdan kayıtlarını yönetme	35
4.5.3 E-Cüzdan ile form doldurma	35
4.6 Biomenü	36
5 Ayarlar	38
5.1 Windows Oturum Açma	38
5.1.1 Başlatma Güvenliği	40
5.2 Depolama Denetleyicisi	40
5.3 Dış Yüz Seçme	40
5.4 Ses	41
5.5 Kaydırma	41
5.6 Güncelleme	42
5.7 Gelişmiş Ayarlar	42

5.7.1 İlkeler	43
5.7.2 Biometri Ayarları	44
5.7.3 Algılayıcı Kalibrasyonu (İsteğe bağlı)	44
5.7.4 Güvenilen Platform Modülü (TPM) (İsteğe bağlı)	44
6 Diğer Araçlar	46
6.1 Parmak İzi Eğitimi	46
6.2 Sistem Tepsisi Simgesi	47
6.3 Yardım'ı Kullanma	47
6.4 Giriş Ekranı	48
6.5 Parmak İzi Okuyucusu Bilgi Panosu	48
6.6 Diğer kullanıcıları yönetme	48



Bölüm 1. Kurulum

1.1. Protector Suite 2009 Uygulamasını Kurma

Protector Suite 2009, Windows XP veya Windows Vista ile Microsoft .NET 3.0 ve daha üstünün yüklü olduğu herhangi bir bilgisayara kurulabilir. Protector Suite 2009 uygulamasını kurmak veya kaldırmak için yönetici hakları gereklidir. Protector Suite 2009 bilgisayarınıza daha önceden kurulmuşsa, bu bölümü atlayabilirsiniz.

Protector Suite 2009 uygulamasını kurmak için:

1. Protector Suite 2009 otomatik çalıştırma penceresi görüntülendiğinde Yazılım Kurulumu'nu tıklayın. Ekran görüntülenmezse kurulum klasöründen elle Setup32.exe veya Setup64.msi dosyasını çalıştırın.
2. Devam etmek için İleri'yi tıklayın.
3. Onaylayın veya başka bir kurulum klasörü seçmek için Gözet düğmesini tıklayın.
4. Uygulamayı Kurmak için Hazır iletişim kutusu görüntülenir. Kurulumu başlatmak için İleri'yi tıklayın. Windows Vista kurulumu sırasında sizden kurulumla devam edilmesini onaylamanız istenebilir.
5. Kurulum tamamlandığında Son düğmesini tıklayın.
6. İstendiğinde bilgisayarınızı yeniden başlatmak için Evet'i tıklayın. Protector Suite 2009 uygulamasını kullanmaya başlamadan önce bilgisayarınızı yeniden başlatmanız gerekir.

Kurulum tamamlanmıştır. Bilgisayarınızı yeniden başlattıktan sonra Windows'ta parmak izi oturum açma seçeneğinin etkinleştirildiğini görürsünüz. Yazılımı kullanmaya başlamak için parmaklarınızı kaydetmeniz gerekir. Bkz. Parmak İzi Kaydı.



Not

Kurulum sırasında tüm gerekli aygıt sürücülerini yüklenir. Harici bir parmak izi algılayıcısı kullanmayı düşünürseniz kurulumu tamamlayıp bilgisayarınızı yeniden başlattıktan sonra bu algılayıcısı bağlamanızı öneririz.

1.2. Protector Suite 2009 Uygulamasını Kaldırma

Protector Suite 2009 uygulamasını kaldırmak için:

1. Başlat > Denetim Masası'nı tıklayın.
2. Program Ekle veya Kaldır simgesini (Windows Vista'da Programlar ve Özellikler) çift tıklayın.
3. Protector Suite 2009 uygulamasını seçin ve Değiştir düğmesini tıklayın.
4. Kaldır düğmesini tıklayın.
5. Size, bilgisayarınızda saklanan Protector Suite 2009 verilerine ne yapılacağı sorulur. İki olasılık vardır:
 - Protector Suite 2009 verilerini daha sonra kullanmak üzere bilgisayarınızda bırakma.

Bu seçenek, daha sonra Protector Suite 2009 uygulamasını yeniden kurmanız halinde bilgisayarınızda oturum açmak ve parmak izi uygulamalarının verilerine ulaşmak için kayıtlı parmak izlerini kullanmaya devam edebileceğiniz anlamına gelir.

- Tüm Protector Suite 2009 verilerini bilgisayarınızdan kaldırma.
Kayıtlı parmak izleri ve parmak izi uygulamalarındaki tüm veriler kalıcı olarak silinir.
6. Devam etmek için İleri'yi tıklayın.
 7. Kaldırma iletişim kutusu görüntülenir, kaldırma işlemine devam etmek istediğinizi onaylamak için İleri'yi tıklayın. Kaldırma işlemini iptal etmek için İptal'i tıklayın.
 8. Kaldırma işlemi tamamlandığında Son'u tıklayın.
 9. Bilgisayarınızı yeniden başlatmak için Evet'i tıklayın.

Bölüm 2. Giriş

Protector Suite 2009, parmak izi kimlik doğrulaması kullanarak verilerinizin güvenliğini sağlayan bir biometrik yazılımdır. Daha yüksek güvenlik için, parmak izi kimlik doğrulaması farklı kullanıcı kimlik doğrulaması yöntemleriyle (örn. akıllı kart, PIN, TPM, parmak izi okuyucu anahtarı veya Windows parolanız, vb.) de birleştirilebilir. Parmak izi kimlik doğrulaması, parmak izi algılayıcısına parmağınızı okutarak gerçekleştirilir.

Yazılımı kurup bilgisayarınızı yeniden başlattıktan sonra, otomatik olarak oluşturulan güvenlik anahtarlarıyla birlikte kullanıcı adınızı, parolanızı ve parmak izlerinizi birbirleriyle ilişkilendirmek için parmak izlerinizi kaydetmeniz gerekir. Tüm veriler, kullanıcı pasaportunda saklanır.

Bu işleme Parmak İzi Kaydı denir. Kayıt işleminin nasıl yapıldığını öğrenmek için bkz. Parmak İzi Kaydı.

Kayıt işlemini tamamladıktan sonra şu işlemleri gerçekleştirmek üzere parmak izlerinizi kullanabileceksiniz:

- Windows oturum açma parolanızı değiştirme (bkz. Windows Oturum Açma)
- Önyükleme sırasında bilgisayarınızı koruma (bkz. Başlatma Güvenliği)
- Parmak izi algılayıcınızı kullanarak sık kullandığınız uygulamaları başlatma (bkz. Uygulama Başlatıcı)
- Parmak iziyle, sık kullandığınız web sitelerinin veya uygulamaların parolalarını değiştirme (bkz. Parola Bankası)
- Sağlam ve karmaşık parolalar oluşturma (bkz. Sağlam Parola Oluşturucusu)
- Dosya ve klasörlerinizi şifreleme (bkz. Şifrelenmiş Arşivler)
- Kredi kartı ayrıntıları, hesap numaraları vb. gibi özel bilgilerinizi koruma (bkz. E-Cüzdan)
- Açılır menü aracılığıyla Protector Suite 2009 özelliklerine hızlı erişim sağlama (bkz. Biomenü)

2.1. Parmak İzi Kaydı

Protector Suite 2009 uygulamasındaki her kullanıcı kimliği, kullanıcının kimliğini doğrulamak için kullanılan biometrik parmak izi verilerini içeren bir kullanıcı hesabı veya "pasaport" ile temsil edilir. Yazılımın ilk kullanımından önce pasaportunuz için parmak izi örnekleri oluşturulmalıdır. Bu işleme parmak izi kaydı denir.

Yeni bir kullanıcı pasaportu oluşturmak için (parmak izi kaydetmek):

1. • Başlat > Tüm Programlar > Protector Suite > Denetim Merkezi
 - yolunu izleyin veya tepsi simgesini sağ tıklayıp Denetim Merkezi'ni Başlat...'ı seçin ya da parmağınızı taratın ve
 - sayfasındaki Parmaklarınızı şimdi kaydedin bağlantısını tıklayın. Giriş Ekranı.
2. Kimlik doğrulaması yapın (Varsa Windows parolanız gerekecektir). Daha ayrıntılı talimatlar için lütfen Parmak İzi Kaydı bölümüne bakın.



İpucu

Parmak izlerinizi taratma konusunda sorun yaşıyorsanız, bkz. Parmak İzi Eğitimi.

Bölüm 3. Kimlik

Kimlik bölümünde kullanıcı hesabınızla çalışabilirsiniz. Parmak izi şablonlarınızı kaydedip silebilir, kullanıcı hesabının tamamını içe, dışa aktarabilir veya silebilirsiniz. Yedekleme parolası da burada belirlenebilir.

Protector Suite 2009 uygulamasını kullanmaya başlamadan önce parmaklarınızı kaydetmeniz gerekir, bir başka deyişle parmak izi şablonlarınızı oluşturmanız gerekir. Başlamak için bkz. Parmak İzi Kaydı .

3.1. Parmak İzlerini Yönetme

Protector Suite 2009 uygulamasını kullanmaya başlamadan önce parmaklarınızı kaydetmeniz gerekir. Parmak izi kaydı, otomatik olarak oluşturulmuş güvenlik anahtarlarıyla birlikte kullanıcı adınız, parolanız ve parmak izleriniz arasında (özgün görüntünün yeniden oluşturulması mümkün olmasın diye bilgisayarlı) eşleşme oluşturma işlemidir. Tüm veriler, parmak izi pasaportunuzda saklanır.

Daha yüksek güvenlik için, parmak izi kimlik doğrulaması akıllı kart ve PIN kimlik doğrulaması ile birleştirilebilir ya da Windows parolanız ile ortak kullanılabilir. Sayfasında bir kimlik doğrulaması yöntemi seçebilirsiniz (örn. parmak izi + akıllı kart, vb) Çok Faktörlü Daha fazla bilgi için bkz. Çok Faktörlü .

3.1.1. Parmak İzi Kaydı

Yeni bir kullanıcı pasaportu oluşturmak için (parmak izi kaydetmek):

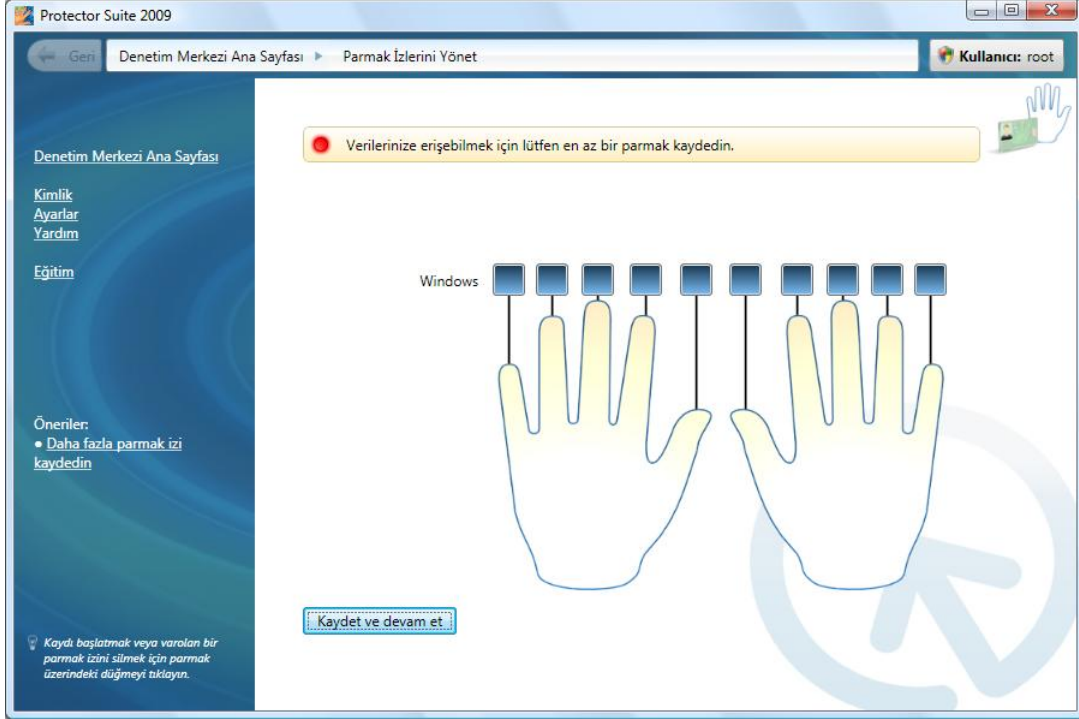
1. Harici bir parmak izi algılayıcısı kullanmak istiyorsanız aygıtınızı bağlayın. Protector Suite 2009 uygulamasıyla birlikte tüm gerekli sürücüler yüklenir. Genellikle ekranınızın sağ alt köşesinde algılayıcının bağlandığını ve kullanıma hazır olduğunu gösteren bir bilgi iletisi görüntülenir.
2. Kaydı başlatmak için
 - Başlat > Tüm Programlar > Protector Suite > Denetim Merkezi
 - yolunu izleyin veya tepsi simgesini sağ tıklayıp Denetim Merkezi'ni Başlat...'ı seçin ya da parmağınızı taratın ve
 - sayfasındaki Parmaklarınızı şimdi kaydedinbağlantısını tıklayın Giriş Ekranı.
3. Lisans Sözleşmesi görüntülenir. Lisans Sözleşmesi'ni dikkatle okuyun. Bu ürünü kullanmak için Lisans Sözleşmesi'ni kabul etmeniz gerekir. Devam etmek için Kabul et 'i, Lisans Sözleşmesi'ni kabul etmiyorsanız uygulamayı kapatmak için Kabul etme'yi tıklayın.
4. Aygıtınız aygıt belleğine kayıt yapmayı destekliorsa, kimlik doğrulaması verilerinizi aygıt belleğinde mi, sabit diskinizde mi saklayacağınızı seçebilirsiniz. Bir kayıt tipi seçin:
 - Biometrik aygıtı kayıtlı olma. Aygıt belleğinize kayıt yapmayı seçerseniz ilgili parmak izi aygıtı olmadan verilerinize erişemezsiniz. Kimlik doğrulaması bilgileri parmak izi yazılımınız tarafından oluşturulmuş bir yazılım şifreleme anahtarı ve doğrudan aygıtınızdan edinilmiş bir donanım şifreleme anahtarı ile korunur. Tek sınırlama, aygıt belleğinin sınırlı boyutu nedeniyle kaydedebileceğiniz parmak izi sayısıdır.
 - Sabit diske kayıt olma. Birkaç kullanıcı için çok sayıda parmak izi kaydetmeyi planlıyorsanız sabit diske kayıt yapmanız gerekir. Sabit diskinize kayıt yapmayı seçerseniz veriler bir yazılım anahtarı kullanılarak şifrelenir. Biometrik kimlik doğrulaması işlemi, herhangi bir parmak izi okuyucusu kullanılarak gerçekleştirilebilir.



Önemli

Seçili kayıt tipi daha sonra değiştirilemez. Değiştirmenin tek yolu Protector Suite 2009 uygulamasını kaldırıp yeniden kurmaktır.

5. Devam etmek için Uygula'yı tıklayın.
6. Windows parolanızı girin ve Gönder'i tıklayın.
7. İki adet el gösteren bir iletişim kutusu görüntülenir. Parmağın üzerindeki düğmeyi tıklayarak kaydedilecek parmağı seçin.



8. Seçili parmağı parmak izi algılayıcısına taratın. Yüksek kalitede uyumlu parmak izleri gereklidir. Bu örnekler, tek bir parmak izi pasaportunda birleştirilir. Oluşturulan örnekler eşleşmezse bir uyarı görüntülenir. Bu durumda işlemi yinelemeniz gerekir.



İpucu

Parmak izlerinizi taratma konusunda sorun yaşıyorsanız, bkz. Parmak İzi Eğitimi.

9. (İsteğe bağlı - yalnızca bilgisayar tarafından destekleniyorsa) Parmak kaydedildikten sonra her parmağın üzerinde bir Başlatma Güvenliği düğmesi görüntülenir. Sistem başlangıcında başlatma ve/veya sabit sürücü parolalarınız yerine ilgili parmak kullanılacaktır.
10. Kaydedilecek başka bir parmak seçin. Yaralanma ve sakatlanma durumuna karşı birden fazla parmak kaydetmeniz önerilir.
11. Parmak izi şablonları oluşturma işlemini tamamlamak için Kaydet ve Devam Et'i tıklayın.
12. Parmak izi yazılımının geçerli durumunu gözden geçirebilmenize olanak tanıyan bir Durum sayfası görüntülenir. Bir Yedekleme Parolası ayarlamanız önemle önerilir. Bu parola, yaralanma ve sakatlanma durumunda veya biometrik aygıtla ilgili bir sorun oluştuğunda parmak izi kimlik doğrulaması için parmak izi yazılımının tamamında yedek parola olarak kullanılır.



Not

Her Windows kullanıcısı yalnızca bir pasaporta sahip olabilir. Bir kullanıcı hesabı oluşturmak için Başlat > Denetim Masası'nı seçin ve Kullanıcı Hesapları'nı tıklayın. Ekrandaki talimatları izleyin.

3.1.2. Parmak İzi Ekleme veya Silme

Daha sonra kullanıcı hesabınıza daha fazla parmak ekleyebilirsiniz. Yaralanma ve sakatlanma durumuna karşı daha fazla parmak kaydetmeniz önerilir. Tek tek parmakları veya hesabın tamamını (tüm uygulama verileriniz dahil) silebilirsiniz.

Varolan bir kullanıcı için parmak izi silme veya ekleme (parmak izlerini yönetme):

1. • Başlat > Tüm Programlar > Protector Suite > Denetim Merkezi .
 - yolunu izleyin veya tepsi simgesini sağ tıklayıp Denetim Merkezi'ni Başlat...'ı seçin veya
 - öğesini görüntülemek için parmağınızı taratın ve BiomenüDenetim Merkezi...'ni seçin (bir sonraki adımı atlayın).

2. Kimlik doğrulaması yapın (parmağınızı taratın veya parolanızı girin) ve Gönder'i tıklayın.
3. Kimlik > Parmak İzlerini Yönet'e gidin.
4. İki adet el gösteren bir iletişim kutusu görüntülenir.
5. Yeni bir parmak izi kaydetmek için:
 - Parmağın üzerindeki düğmeyi tıklayarak kaydedilecek parmağı seçin.
 - Şablon tamamlanana kadar seçili parmağı taratın. Yüksek kalitede uyumlu parmak izleri gereklidir.

Bir parmak izini silmek için:

- Parmağın üzerindeki düğmeyi tıklayarak silinecek parmağı seçin.
 - Evet'i tıklayın.
6. İşlemi tamamlamak için Kaydet ve Devam Et'i tıklayın.

Varolan bir kullanıcı hesabını (tüm kullanıcı verilerini) silmek için:



Önemli

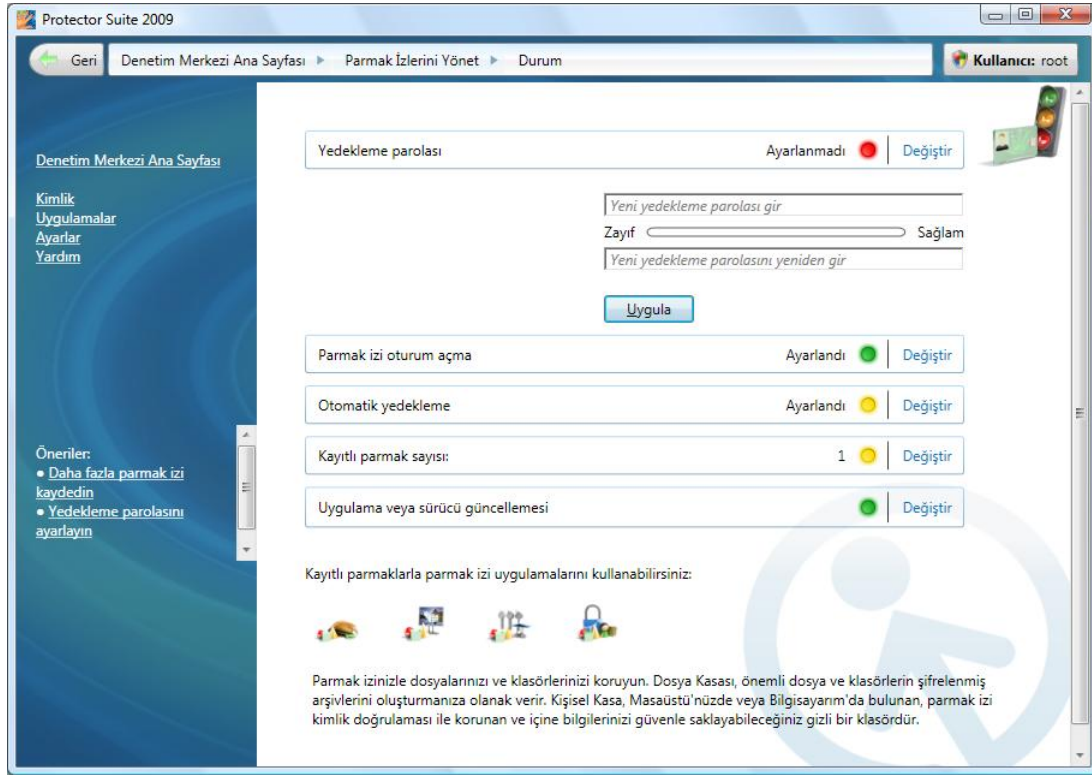
Bu işlem, yalnızca parmak izlerinizi değil, tüm kullanıcı verileriniz de dahil olmak üzere kullanıcı hesabının tamamını bir kerede siler.

1. • Başlat > Tüm Programlar > Protector Suite > Denetim Merkezi .
 - yolunu izleyin veya tepsi simgesini sağ tıklayıp Denetim Merkezi'ni Başlat...'ı seçin veya
 - ögesini görüntülemek için parmağınızı taratın ve BiomenüDenetim Merkezi...'ni seçin (bir sonraki adımı atlayın).
2. Kimlik doğrulaması yapın (parmağınızı taratın veya parolanızı girin) ve Gönder'i tıklayın.
3. Kimlik > Hesap İşlemleri > Kullanıcıyı Verilerini Sil'e gidin.
4. İşlemi onaylamak için Evet'i tıklayın.

3.2. Durum

Durum sayfası, yazılım ayarlarına genel bir bakış atmanızı sağlar ve kayıt yaptırdıktan sonra hangi parmak izi uygulamalarının kullanılabilir olduğu konusunda sizi bilgilendirir.

Kırmızı simge, bir ayarın en iyi durumunda olmadığına işaret eder. Sarı, yapılacak bir işlemin olduğunu; yeşil ise doğru bir ayarı gösterir.



- Yedekleme parolası. Bir yedekleme parolası ayarlayın ve Uygula düğmesini tıklayın. Yedekleme Parolası hakkında daha fazla bilgi edinin.
- Parmak izi oturum açma, parmak izlerinizi kaydettikten sonra otomatik olarak ayarlanır. Bilgisayarınızı yeniden başlatıp tekrar oturum açmak istediğinizde parmağınızı taratın. Oturumunuz otomatik olarak açılır. Windows Oturum Açma sayfasına gidip oturum açma ayarlarını düzenlemek için Değiştir 'i tıklayın.
- Parmak izlerinizi kaydedip yedekleme parolasını oluşturduktan sonra Otomatik yedekleme seçeneğinin otomatik olarak ayarlandığını fark edeceksiniz. Kullanıcı pasaportunuzda her değişiklik yaptığınızda verileriniz yedeklenir. Dışa Aktarma sayfasına gidip bir dışa aktarma modu ayarlamak için Değiştir 'i tıklayın.
- Kayıtlı parmak sayısı size, geçerli kullanıcı tarafından kaydedilen parmak izi sayısını gösterir. Yaralanma ve sakatlanma durumuna karşı daha fazla parmak kaydetmeniz önerilir. Parmak İzi Kaydı sayfasına gidip daha fazla parmak kaydetmek için Değiştir 'i tıklayın.
- Uygulama veya sürücü güncellemesi. Bir güncellemenin mevcut olup olmadığını gösterir. Güncelleme sayfasına gidip yeni bir güncellemeyi indirmek veya otomatik güncelleme kontrolü ayarlamak için Değiştir 'i tıklayın.

Özet sayfasının ikinci bölümü, parmaklar kaydedildiğinde kullanılabilecek uygulamalar hakkında size bilgi verir. Fareyle bir uygulama resmi üzerine gelerseniz her uygulama için bir açıklama görebilirsiniz. Uygulama sayfasına gitmek için bir resmi tıklayın.

3.3. Çok Faktörlü

Protector Suite 2009 güvenliği ek şifreleme ile artırılabilir. Kullanılabilir şifreleme tipleri donanımınıza bağlıdır.

Bir kimlik doğrulaması yöntemi seçin. Bir dahaki sefer kimlik doğrulaması yapmanız istendiğinde, seçilen yöntem gerekli olacaktır (örn. bilgisayarınızda oturum açarken, web sayfalarını kaydederken, vb.). Bu, tüm kayıtlı parmaklar için geçerlidir.

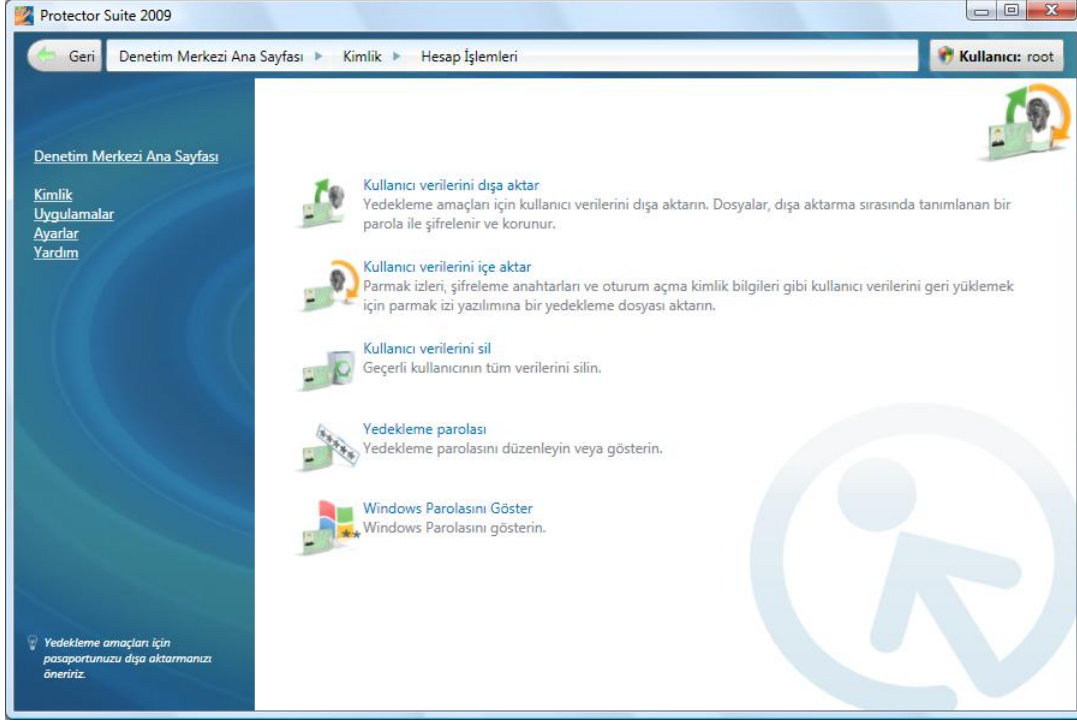
Çok faktörlü bir yöntem seçmek için:

1. • Başlat > Tüm Programlar > Protector Suite > Denetim Merkezi .
 - yolunu izleyin veya tepsi simgesini sağ tıklayıp Denetim Merkezi'ni Başlat...'ı seçin veya
 - ögesini görüntülemek için parmağınızı taratın ve BiomenüDenetim Merkezi...'ni seçin (bir sonraki adımı atlayın).
2. Kimlik doğrulaması yapın (parmağınızı taratın veya parolanızı girin) ve Gönder'i tıklayın.
3. Kimlik > Çok Faktörlü yolunu izleyin.
4. Çok faktörlü bir yöntem seçme Çok faktörlü yöntemler
 - Parmak izi: Yalnızca parmak izi kimlik doğrulaması gereklidir.
 - Parmak izi + Parmak izi okuyucusu anahtarı: Kullanıcının gizli verileri, parmak izi aygıtında saklanan bir anahtar kullanılarak şifrelenir ve bu verilere yalnızca başarılı bir parmak izi kimlik doğrulamasının ardından erişilir. Yaralanma veya aygıt sorunu olması durumunda yedekleme parolasını kullanabilirsiniz. Yedekleme parolası tanımlamazsanız, kimlik doğrulaması donanım hatasının verilmesi durumunda verilerinizi kaybedebilirsiniz.
 - Parmak izi + Akıllı Kart: Hem parmak izi kimlik doğrulaması hem de kayıtlı bir akıllı kartın takılması gereklidir. Yaralanma veya aygıt sorunu olması durumunda yedekleme parolasını kullanın. Sonraki iletişim kutusunda, bir akıllı kart okuyucusu seçin ve kartı takın. Kaydedilecek ve kimlik doğrulaması sırasında otomatik olarak yeniden oynatılacak bir PIN girin.
 - Parmak izi + Akıllı Kart + PIN: Bu birleşim, kullanıcının her kimlik doğrulaması gerektiğinde PIN girmesini isteyerek bir önceki yöntemin güvenliğini artırır. Yaralanma veya aygıt sorunu olması durumunda yedekleme parolasını kullanın.
 - Parmak izi + Windows parolası: Her kimlik doğrulaması için parmak izi kimlik doğrulaması ve Windows parolasının girilmesi gereklidir.
 - Parmak izi + TPM'li Parmak izi okuyucusu anahtarı: Gelişmiş donanım tabanlı güvenlik. TPM güvenlik yongası ile parmak izi okuyucusu arasındaki şifrelenmiş kanal, kullanıcının gizli verilerinin güvenliğini daha da artırır. En ileri düzey güvenlik için önerilir.
 - Parmak izi + TPM Anahtarı: Kullanıcının gizli verileri, TPM güvenlik yongasıyla korunur. Daha fazla kullanım rahatlığı için önerilir.
 - Parmak izi + PIN'li TPM Anahtarı: Kullanıcının gizli verileri, PIN'li TPM güvenlik yongasıyla korunur. Her kimlik doğrulaması sırasında kullanıcının bir PIN girmesini gerektirir. Yüksek güvenlik için önerilir.
5. Bir yedekleme parolası oluşturmadıysanız şimdi oluşturmanızı öneririz. Yeni bir yedekleme parolası girmek için Yedekleme parolası oluştur bağlantısını tıklayın. Bir yedekleme parolası girin ve onaylayın. Bu parola, yaralanma ve sakatlanma durumunda veya biometrik aygıtla ilgili bir sorun olduğunda parmak izi kimlik doğrulaması için parmak izi yazılımının tamamında yedek parola olarak kullanılır. Yedekleme Parolası hakkında daha fazla bilgi edinin.
6. Değişiklikleri kaydetmek için Uygula'yı tıklayın.

3.4. Hesap İşlemleri

Geçerli kullanıcının verilerini içe aktarın, dışa aktarın veya silin.

Bu işlemler, geçerli kullanıcı hesabını (pasaport) etkileyecektir. Tek bir parmak izi eklemek veya tek bir parmak izini silmek için Parmak İzi Kaydı bölümüne gidin.



3.4.1. Dışa Aktarma

Varolan kullanıcı verileri (parmak izleri, şifreleme anahtarları, oturum açma kimlik bilgileri dahil) bir dosyaya aktarılabilir ve ardından parmak izi yazılımının içine geri aktarılabilir. Dosya, şifrelenir ve yedekleme parolanız tarafından korunur. Yedekleme Parolası hakkında daha fazla bilgi edinin.

Bir dışa aktarma modu belirlemek için:

- Başlat > Tüm Programlar > Protector Suite > Denetim Merkezi .
• yolunu izleyin veya tepsi simgesini sağ tıklayıp Denetim Merkezi'ni Başlat...'ı seçin veya
• öğesini görüntülemek için parmağınızı taratın ve Biomenü Denetim Merkezi... 'ni seçin (bir sonraki adımı atlayın).
- Kimlik doğrulaması yapın (parmağınızı taratın veya parolanızı girin) ve Gönder'i tıklayın.
- Kimlik > Hesap İşlemleri > Kullanıcı verilerini dışa aktar'ı seçin.
- Yedekleme parolası ayarlanmamışsa şimdi bir parola tanımlayın. Yedekleme Parolası hakkında daha fazla bilgi edinin.
- Bir yedekleme modu seçin:

- Şimdi Dışa Aktar düğmesini tıklayın ve dışa aktarma işlemini hemen gerçekleştirmek için Yedekleme Parolası girin. Bir hedef klasör seçin ve dosya adı belirleyin.
- Otomatik yedekleme'yi seçin. Pasaportta yapılan her değişiklikte otomatik dışa aktarma işlemi pasaportunuzu (bir başka deyişle anahtarlar, parolalar, kayıtlı parmaklar vb. de dahil olmak üzere tüm verilerinizi) yedekler . Yedekleme dosyasının varsayılan konumu C:\Users\kullanıcı adınız\AppData\Local konumudur. Her on otomatik yedekleme işleminden sonra yedekleme parolasını girmeniz gerekecektir. Değişiklikleri kaydetmek için Uygula'yı tıklayın.



Not

Pasaportunuzu yedekleme amaçlarıyla (örn. sistemin çökmesi, sisteminizin yeniden kurulması veya yanlışlıkla verilerinizi silmeniz ya da kaybetmeniz durumunda) dışa aktarmanız önemle önerilir.

3.4.2. İçer Aktarma

Kullanıcı verilerini (kullanıcı pasaportu) içer aktarmak için:

1. • Başlat > Tüm Programlar > Protector Suite > Denetim Merkezi .
 - yolunu izleyin veya tepsi simgesini sağ tıklayıp Denetim Merkezi'ni Başlat... 'ı seçin veya
 - ögesini görüntülemek için parmağınızı taratın ve BiomenüDenetim Merkezi... 'ni seçin (bir sonraki adımı atlayın).
2. Kimlik doğrulaması yapın (parmağınızı taratın veya parolanızı girin) ve Gönder'i tıklayın.
3. Kimlik > Hesap İşlemleri > İçer Aktar'ı seçin.
4. Pasaport dosyasına gözetin (*.vtp).
5. Yedekleme Parolası girin ve Tamam'ı tıklayın.



Not

Kayıtlı bir kullanıcının pasaportunu içer aktaramazsınız. Pasaportu yedeğiyle değiştirmek istiyorsanız öncelikle geçerli olanı silmeniz gerekir.

3.4.3. Silme

Tüm kullanıcı verilerini (varolan bir kullanıcının pasaportu) silmek için:

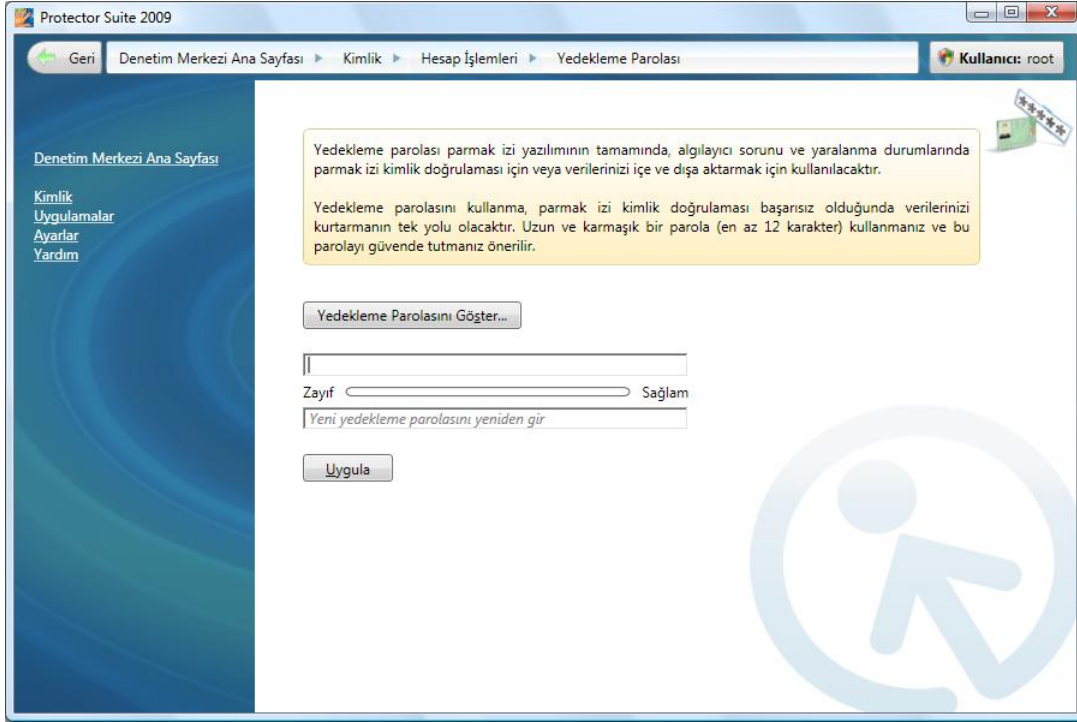
1. • Başlat > Tüm Programlar > Protector Suite > Denetim Merkezi .
 - yolunu izleyin veya tepsi simgesini sağ tıklayıp Denetim Merkezi'ni Başlat... 'ı seçin veya
 - ögesini görüntülemek için parmağınızı taratın ve BiomenüDenetim Merkezi... 'ni seçin (bir sonraki adımı atlayın).
2. Kimlik doğrulaması yapın (parmağınızı taratın veya parolanızı girin) ve Gönder'i tıklayın.
3. Kimlik > Hesap İşlemleri > Kullanıcı verilerini sil'e gidin.
4. İşlemi onaylamak için Evet'i tıklayın.

⚠ Önemli

Böylece geçerli kullanıcıların tüm verileri silinir. Verilerinizi daha sonra kullanmak üzere yedeklemek için Dış Aktarma bölümüne gidin.

3.4.4. Yedekleme Parolası

Burada yedekleme parolasını ayarlayabilir veya düzenleyebilirsiniz. Bu parola, parmak izi kimlik doğrulaması için (örn. dış aktarılan dosyalar için) yazılımın tamamında yedek parola olarak kullanılır.



⚠ Önemli

Yedekleme parolası, cihazla ilgili bir sorun ortaya çıktığında verilerinize erişmenize olanak verecektir. Uzun ve karmaşık bir parola (en az 12 karakter) kullanmanız ve bu parolayı güvende tutmanız önerilir. Kısa bir parola güvenliği tehdit edebilir.

Yedekleme parolasını ayarlamak için:

- Başlat > Tüm Programlar > Protector Suite > Denetim Merkezi .
• yolunu izleyin veya tepsi simgesini sağ tıklayıp Denetim Merkezi'ni Başlat...'ı seçin veya
• ögesini görüntülemek için parmağınızı taratın ve BiomenüDenetim Merkezi...'ni seçin (bir sonraki adımı atlayın).
- Kimlik doğrulaması yapın (parmağınızı taratın veya parolanızı girin) ve Gönder'i tıklayın.
- Kimlik > Hesap İşlemleri > Yedekleme parolası'na gidin.
- Yedekleme parolasını girin ve yeniden yazın.
- Değişiklikleri kaydetmek için Uygula'yı tıklayın.

- Parolayı düz metin biçiminde görmek için Yedekleme Parolasını Göster'i tıklayın. Bir iletişim kutusu açılır, Göster'i tıklayın. Parola ekranınızda gösterilir, bu yüzden parolayı gizli tuttuğunuzdan emin olun ve kötüye kullanılmasını önlemeye özen gösterin.

3.4.5. Windows parolasını gösterme

Parmak izi kimlik doğrulaması sonrasında parolanızı görebilirsiniz. Parolanızın ekranda düz metin biçiminde gösterileceğini aklınızda bulundurun, bu nedenle kötüye kullanılmasını önlemeye özen gösterin.

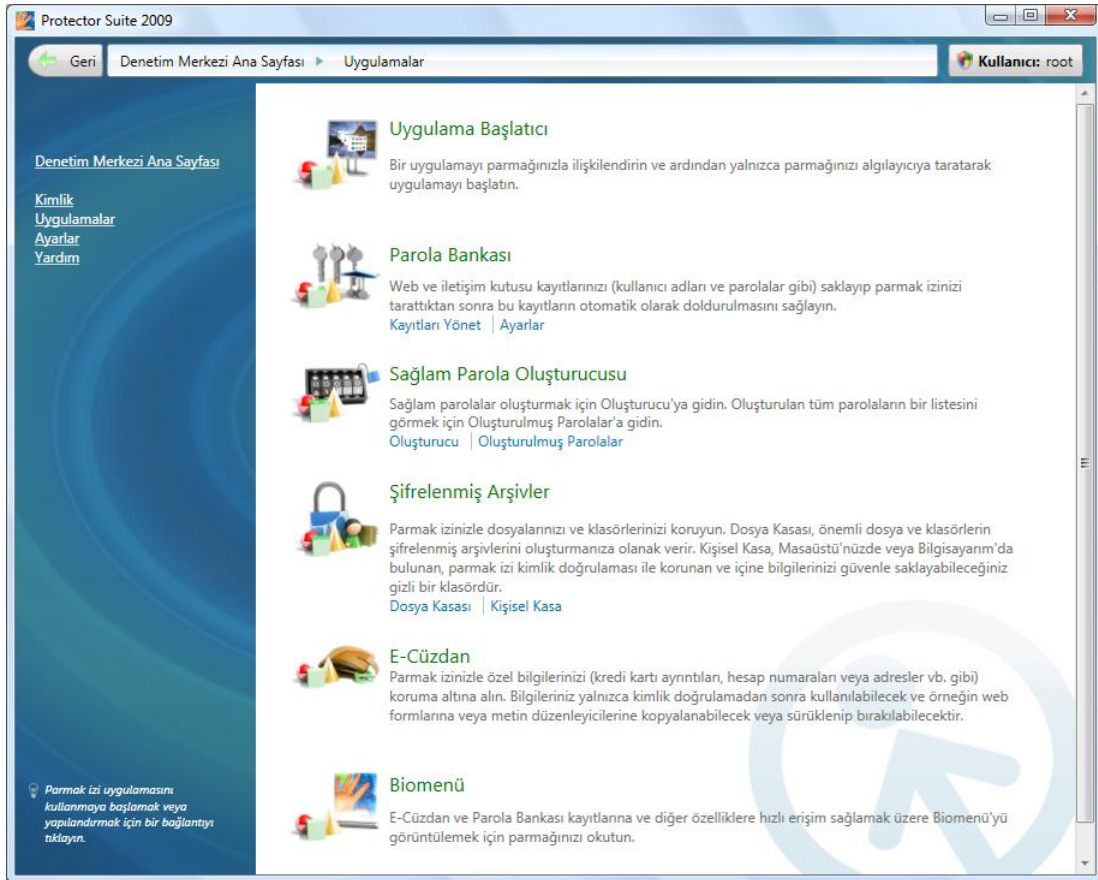
1.
 - Başlat > Tüm Programlar > Protector Suite > Denetim Merkezi
 - yolunu izleyin veya tepsi simgesini sağ tıklayıp Denetim Merkezi'ni Başlat...'ı seçin veya
 - ögesini görüntülemek için parmağınızı taratın ve BiomenüDenetim Merkezi...'ni seçin (bir sonraki adımı atlayın).
2. Kimlik doğrulaması yapın (parmağınızı taratın veya parolanızı girin) ve Gönder'i tıklayın.
3. Kimlik > Hesap İşlemleri > Windows parolasını göster'i seçin.
4. Parolayı düz metin biçiminde görmek için Göster düğmesini tıklayın.
5. Kimlik doğrulaması yapın (parmağınızı taratın).

Bölüm 4. Uygulamalar

Bilgisayarınızdaki günlük işleriniz için kullanarak parmak izi algılayıcınızdan olabildiğince yararlanmaya çalışın. Parmak izi kimlik doğrulamasını kullanarak verilerinizi daha güvenli kılabilir ve daha hızlı çalışabilirsiniz. Parmaklarınızı kaydettikten sonra, sıkça kullandığınız web sitelerinin ve iletişim kutularının parolalarını değiştirmek için parmak izinizi kullanabileceksiniz, yalnızca parmağınızı taratarak uygulama başlatabileceksiniz; kredi kartlarınız, PIN'leriniz ve daha fazlası için güvenli ve kullanımı kolay bir saklama alanı oluşturabileceksiniz.

Parmak izi uygulamaları:

- Uygulama Başlatıcı: Yalnızca parmak izinizi taratarak sık kullandığınız uygulamaları başlatma
- Parola Bankası: Parmak izi taramasıyla, sık kullandığınız web sitelerinin veya uygulamaların parolalarını değiştirme
- Sağlam Parola Oluşturucusu: Sağlam ve karmaşık parolalar oluşturma
- Şifrelenmiş Arşivler: Özel dosya ve klasörlerinizin şifrelenmiş arşivlerini oluşturma
- E-Cüzdan: Kredi kartı ayrıntıları, hesap numaraları vb. gibi özel bilgilerinizi koruma ve web formlarını daha kolay doldurmak üzere bu bilgileri kullanma
- Biomenü: Açılır menü aracılığıyla Protector Suite 2009 özelliklerine hızlı erişim sağlama



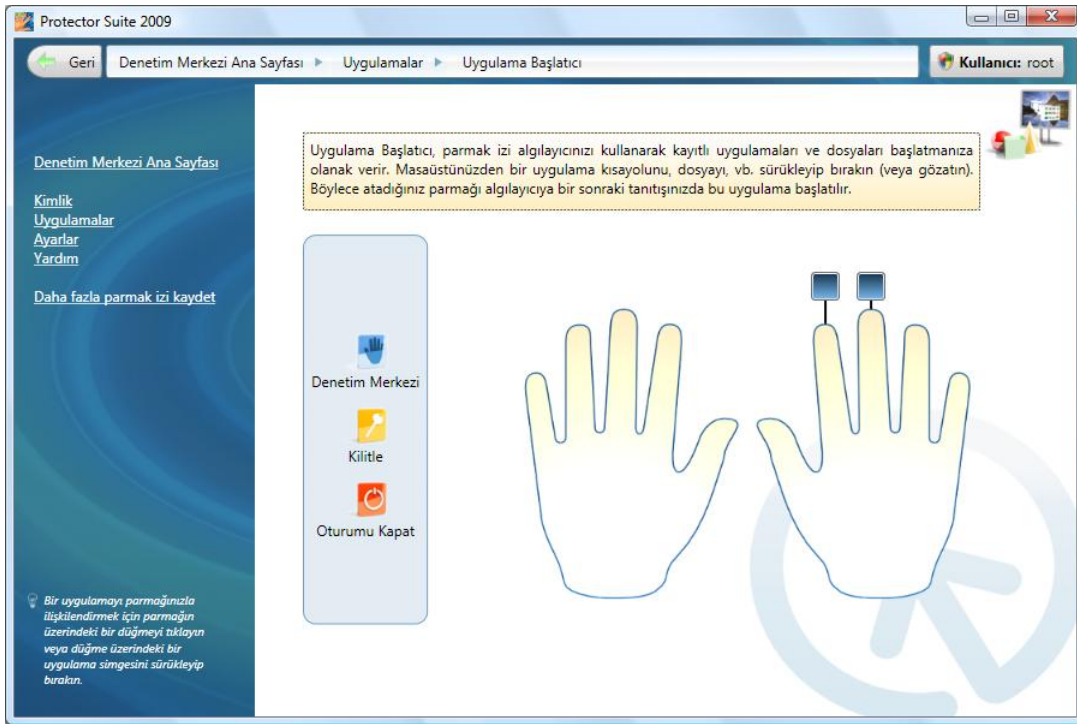
4.1. Uygulama Başlatıcı

Uygulama Başlatıcı, Protector Suite 2009 uygulamasının isteğe bağlı bir özelliğidir. Yüklendiğinde size yalnızca parmağınızı taratarak kayıtlı uygulama ve dosyaları başlatma olanağı tanır. Bir uygulamayı belirli bir parmakla ilişkilendirmek için uygulamayı, dosyayı vb.'yi sürükleyip bırakın (veya bunlara göz atın). Atanmış parmağı bir sonraki taratışınızda söz konusu uygulama veya dosya açılacaktır (örn. masaüstünüzde bulunan "belge.txt" dosyasını sürükleyip bırakın. Atanmış parmağı bir sonraki taratışınızda belge metin düzenleyicinizde açılacaktır).



Not

Uygulama Başlatıcı'yı kullanabilmek için en az iki parmak izi kaydetmeniz gerekir. Parmaklardan biri Biomenüöğesini görüntülemeye ayrılmıştır.



4.1.1. Parmak izi ile uygulama arasında ilişki kurma

Bir uygulamayı belirli bir parmakla ilişkilendirmek için:

- Başlat > Tüm Programlar > Protector Suite > Denetim Merkezi
 - yolunu izleyin veya tepsi simgesini sağ tıklayıp Denetim Merkezi'ni Başlat...'ı seçin veya
 - öğesini görüntülemek için parmağınızı taratın ve BiomenüDenetim Merkezi...'ni seçin (bir sonraki adımı atlayın).
- Kimlik doğrulaması yapın (parmağınızı taratın veya parolanızı girin) ve Gönder'i tıklayın.
- Uygulamalar > Uygulama Başlatıcı'yı seçin.
- İki adet el gösteren bir iletişim kutusu görüntülenir. Her kayıtlı parmağın üzerinde bir düğme bulunur.



Not

Düğme yoksa öncelikle parmaklarınızı kaydetmeniz gerekir. Tek bir düğme kalmışsa bu düğme Biomenü için ayrılır. Bu nedenle daha fazla parmak kaydetmeniz gerekir. Parmaklarınızı nasıl kaydedeceğinizi öğrenmek için Parmak İzi Kaydı bölümüne bakın.

5. Bir uygulamayı veya dosyayı düğmeye sürükleyip bırakın. Düğmede uygulama simgesi görüntülenecektir. Atanmış parmağınızı kullanarak menüde bulunan önceden ayarlanmış uygulamaları da sürükleyip bırakabilirsiniz: Denetim Merkezi, Protector Suite 2009 uygulamasını başlatır; Kilitli bilgisayarı kilitler, Oturumu kapat geçerli kullanıcının oturumunu kapatır.

VEYA

Parmağın üzerindeki düğmeyi tıklayın. Uygulama iletişim kutusu açılır. Uygulama için bir başlık girin. Başlatmak istediğiniz dosyaya gözetin. Bu, herhangi bir yürütülebilir dosya olabilir (örneğin, calc.exe). İsteğe bağlı olarak, Gelişmiş seçeneklerde ek parametreler girilebilir. Uygulama parametresi örnekleri için aşağıya bakın.

6. Tamam'ı tıklayın.
7. İlişki kurulmuştur. Atanmış parmağınızı bir sonraki taratışınızda o parmakla ilişkilendirdiğiniz uygulama başlatılır.



Not

Uygulamayı başlatma işleminin geçici olarak geçersiz kılınmasını (ve yerine Biomenü öğesinin çağrılmasını) istiyorsanız parmağınızı taratırken Shift tuşunu basılı tutun.

Uygulama Parametresi Örnekleri

Internet Explorer gibi bir web tarayıcısı başlatıldığında bir web sitesi açılabilir. Uygulama parametreleri alanına (www.upek.com gibi) bir web sitesi adresi yazın, atanmış parmağınızı her tarattığınızda web sitesi açılır.

Microsoft Word belgeleri gibi bir uygulama tarafından bir dosya açılabilir. Tırnak işaretleri içinde dosyaya giden yolu yazın (örneğin, "C:\Documents and Settings\hesabınız\Belgelerim\belge.doc"). Atanmış parmağı her tarattığınızda Word belge.doc dosyasını açar. Bir uygulama için birden fazla parametre kullanılabilir.

4.1.2. İlişkili Uygulamaları Yönetme

Parmak izi/uygulama ilişkisini silmek için:

1. • Başlat > Tüm Programlar > Protector Suite > Denetim Merkezi
 - yolunu izleyin veya tepsi simgesini sağ tıklayıp Denetim Merkezi'ni Başlat...'ı seçin veya
 - öğesini görüntülemek için parmağınızı taratın ve BiomenüDenetim Merkezi...'ni seçin (bir sonraki adımı atlayın).
2. Kimlik doğrulaması yapın (parmağınızı taratın veya parolanızı girin) ve Gönder'i tıklayın.
3. Uygulamalar > Uygulama Başlatıcı'yı seçin.
4. Atanmış parmağın üzerindeki düğmede uygulama simgesini tıklayın.

5. Sil...'i tıklayın.
6. İlişkiyi silme işlemi onaylamak için Evet'i tıklayın. Parmak artık başka bir uygulama için kullanılabilir.

Parmak izi/uygulama ilişkisini düzenlemek için:

1. • Başlat > Tüm Programlar > Protector Suite > Denetim Merkezi
 - yolunu izleyin veya tepsi simgesini sağ tıklayıp Denetim Merkezi'ni Başlat...'ı seçin veya
 - ögesini görüntülemek için parmağınızı taratın ve BiomenüDenetim Merkezi...'ni seçin (bir sonraki adımı atlayın).
2. Kimlik doğrulaması yapın (parmağınızı taratın veya parolanızı girin) ve Gönder'i tıklayın.
3. Uygulamalar > Uygulama Başlatıcı'yı seçin.
4. Atanmış parmağın üzerindeki düğmede uygulama simgesini tıklayın.
5. İstediğiniz değişiklikleri yapın.
6. Tamam'ı tıklayın.

4.2. Parola Bankası

Yüklendiğinde Parola Bankası web sitelerinizin ve uygulama iletişim kutularınızın kayıtlarını (kullanıcı adları, parolalar ve diğer ayarlar) saklar. Parolaları, kullanıcı adlarını ve form verilerini yeniden girmek zorunda kalmadan sıkça ziyaret ettiğiniz web sitelerine ve uygulamalarına (web postası, banka hesapları, e-ticaret vb.) güvenli bir şekilde erişebilirsiniz. Gerekli bilgileri, web sayfası veya parola iletişim kutusu kaydı sırasında yalnızca bir kez girersiniz. Pencere yeniden görüntülendiğinde, algılayıcıyı kullanarak verileri yeniden oynatabilirsiniz. Kayıtlı web sitelerine, doğrudan Biomenüögesinden de erişilebilir.

Parola Bankası, şu tarayıcıları destekler: Internet Explorer 5.0 ve daha üstü, Firefox 1.0 - 3.0. Internet Explorer desteği otomatik olarak yüklenir. Protector Suite 2009 ilk defa veya kayıtlı parmak izi olmadan başlatıldığında, desteği açmak için Firefox eklentisinin yüklenip yüklenmeyeceğine dair bir istem gösterilir. Alternatif olarak, Firefox eklentisi Uygulamalar > Parola Bankası > Ayarlar'dan çalıştırılabilir.



Not

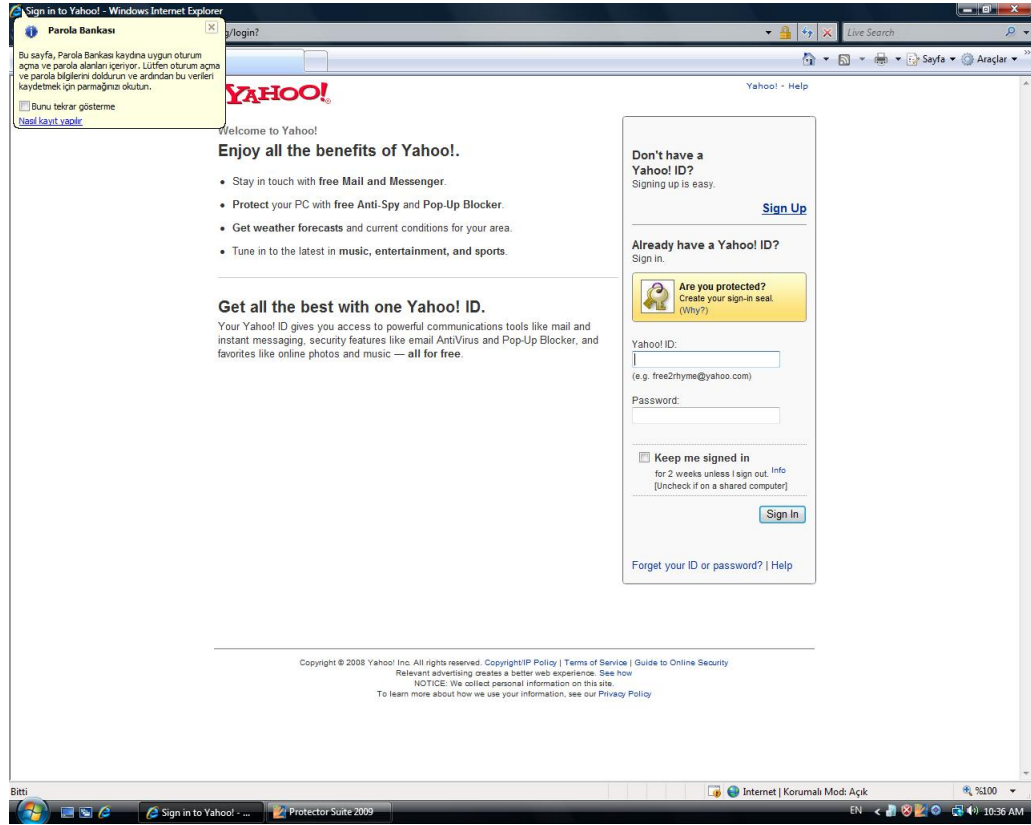
Parola Bankası, daha basit web sayfalarını ve iletişim kutularını (örn. oturum açma kimlik bilgileri) saklamak üzere tasarlanmıştır. Daha karmaşık formları otomatik doldurmak için E-Cüzdan uygulamasını kullanın.

4.2.1. Web Sayfalarını ve İletişim Kutularını Kaydetme

Daha sonra yeniden oynatmak üzere, yani kimlik doğrulaması yaptıktan (parmağınızı tarattıktan) sonra otomatik olarak doldurmak üzere kimlik bilgilerinizi (kullanıcı adları ve parolalar gibi) saklamak için bir web sitesini veya iletişim kutusunu kaydetmeniz gerekir.

Yeni bir kayıt oluşturmak için:

1. Kaydetmek istediğiniz web sayfasını veya iletişim kutusunu görüntüleyin.

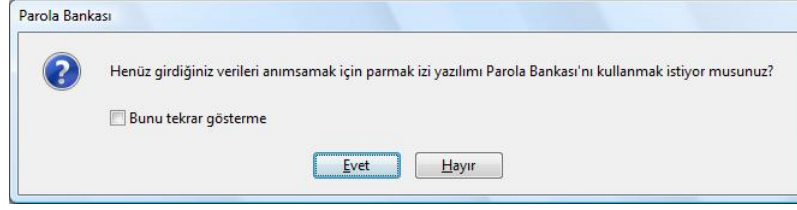


2. Kullanıcı adını, parolayı ve diğer gerekli alanları doldurun.
3. Biomenü öğesini görüntülemek için kayıtlı bir parmağı taratın. Kaydet'i seçin.



VEYA

Parola alanı içeren Web sayfaları için, gönderim sırasında otomatik olarak bir iletişim kutusu görüntülenerek girilen verileri Parola Bankası'na kaydetmek isteyip istemediğinizi sorar. Evet'i tıklayın.



4. Yeni kayıt oluşturma işlemi boyunca size kılavuzluk edecek olan Kayıt Sihirbazı (aşağıya bakın) görüntülenir. Kaydınızı gözden geçirip düzenlemek için İleri'yi tıklayın. Kaydınızı olduğu gibi saklamak için iletişim kutusunun altındaki onay kutusunu da işaretleyebilir ve sihirbazı atlamak için Son'u tıklayabilirsiniz.

Tüm verileriniz saklanır. Bir kayıt oluşturulduktan sonra, tarayıcınızın köşesinde kaydın oluşturulduğunu onaylayan bir ipucu görüntülenir.



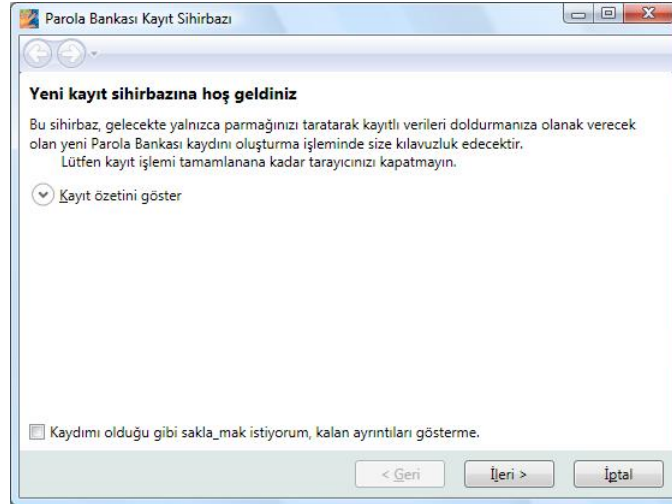
Not

Bu ipuçlarını açmak/kapatmak istiyorsanız veya kayıt işlemi isteminde bulunan iletişim kutusunu kapattıysanız ve yeniden açmak istiyorsanız, bkz. Ayarlar

4.2.1.1. Kayıt Sihirbazı

Yeni kayıt oluşturma işlemi boyunca size kılavuzluk edecek olan Kayıt Sihirbazı görüntülenir.

1. Kaydınızı gözden geçirip düzenlemek için İleri'yi tıklayın.
2. Web sayfasının adını ve adresini gösteren bir iletişim kutusu görüntülenir. Bilgiler doğruysa İleri'yi tıklayın. Kaydetmek istediğiniz sayfa bu değilse sihirbazdan çıkıp yeni bir kayıt işlemi başlatmak için İptal'i tıklayın.



3. Form ayrıntıları sayfası, kaydedilecek olan tüm öğeleri göstermektedir.

Kaydedilmiş form alanlarının değerlerini değiştirebilirsiniz. Önceden tanımlanmış değerlerin bulunduğu liste içinde seçim yapmak için Denetimi şuna ayarla: seçeneği belirleyin veya Bu denetimi ayarlama'yı seçerek bu alanın doldurulması işlemini devre dışı bırakın.

- Alanı şununla doldur: Bu seçenek, alanı web tarayıcısına girdiğiniz değerle doldurur. Gerekirse değeri yeniden yazabilirsiniz.
- Bu alanı doldurma. Bu seçenek, kayıt yeniden oynatıldığında bu alanda otomatik doldurma işlemi gerçekleştirmez.
- Kayıt yeniden oynatıldığında bu formda doldurulması gereken Windows kullanıcı adını, parolasını veya etki alanını doldurma seçeneğini kullanın. Kimlik bilgilerinin değiştirilmesi halinde bu değer otomatik olarak güncelleneceğinden ve kaydınızı değiştirmek zorunda kalmayacağınızdan bu seçenek oldukça kullanışlıdır.
- Form alanlarını doldurmak için diğer parmak izi uygulamalarını da kullanabilirsiniz (örn. Bir parola alanını oluşturduğunuz sağlam bir parolayla doldurmak için Sağlam Parola Oluşturucusu uygulamasını). Listeden bir uygulama seçin. Listede yalnızca, o anda kullanılabilir durumda olan uygulamalar görüntülenir.



Not

Parolayı maskele onay kutusunun işaretini kaldırırsanız tüm parolalar düz metin biçiminde görüntülenir.

4. Devam etmek için İleri'yi tıklayın.
5. Form gönderme yöntemi sayfasında kayıtlı formun kimlik doğrulamasından sonra gönderilip gönderilmeyeceğini belirleyin. Formun doldurulmasını istiyor, ancak gönderilmesini istemiyorsanız alanın işaretini kaldırın.

Formların gönderilme şeklini seçmek için Gelişmiş seçenekleri göster'i tıklayın. Varsayılan olarak Parola Bankası Enter tuşuna basılmış gibi formu gönderir. Bu seçenek çalışmıyorsa düğmeyi elle seçme seçeneğini belirleyin. İşaretçi simgesini sayfadaki bir düğme üzerine sürükleyip bırakın. Sayfayı göndermek için artık bu düğme kullanılacaktır.

6. Bir sonraki sayfada kaydı test edin. Böylece yeni kaydınız web tarayıcısında yeniden oynatılmaya çalışılır. Her şeyin beklediğiniz şekilde çalışıp çalışmadığını kontrol edin. Kayıtlarla ilgili bir sorun varsa geri dönün ve kayıtlı alanları düzenleyin veya sorun giderme adımlarını izleyin.
7. Devam etmek için İleri'yi tıklayın.
8. Bir sonraki sayfada, daha sonra kayıtlarınızı yönetebileceğiniz Denetim Merkezi'nde görünecek kayıt adını ve klasörü seçebilirsiniz.
9. Son'u tıklayın.

4.2.2. Kayıtları Yeniden Oynatma

Bir kayıt yeniden oynatıldığında kayıtlı web sitesi açılır ve kayıtlı kimlik bilgileri kullanılarak sizin için otomatik olarak oturum açılır.

Bir kaydı yeniden oynatmak için:

1. Kayıtlı iletişim kutusunu veya web sitesini görüntüleyin.
2. Kimlik doğrulaması yapın (parmağınızı taratın).
3. (İsteğe bağlı) Size kaydınızın gönderilip gönderilemediğini bildiren bir Parola Bankası iletişim kutusu görüntülenir. Kaydı yeniden oynatmak için Evet'i tıklayın. Bir dahaki sefer bu adımı atlamak için Bunu tekrar gösterme seçeneğini işaretleyin.
4. Kayıt yeniden oynatılır.

Kayıtlı bir web sitesini açmak için Biomenü'yü de kullanabilirsiniz.

1. Biomenü öğesini görüntülemek için parmağınızı taratın.
2. Kayıtlı Siteler'i seçin. Kayıtlı siteleri içeren bir liste görüntülenir.
3. Görüntülemek ve yeniden oynatmak istediğiniz bir sayfa seçin.



İpucu

Denetim Merkezi > Uygulamalar > Parola Bankası > Kayıtları Yönet bölümünde bir kaydı seçip Yeniden Oynat öğesini tıklatarak da kayıtları yeniden oynatabilirsiniz. Daha fazla bilgi için bkz. Kayıtları Yönet .

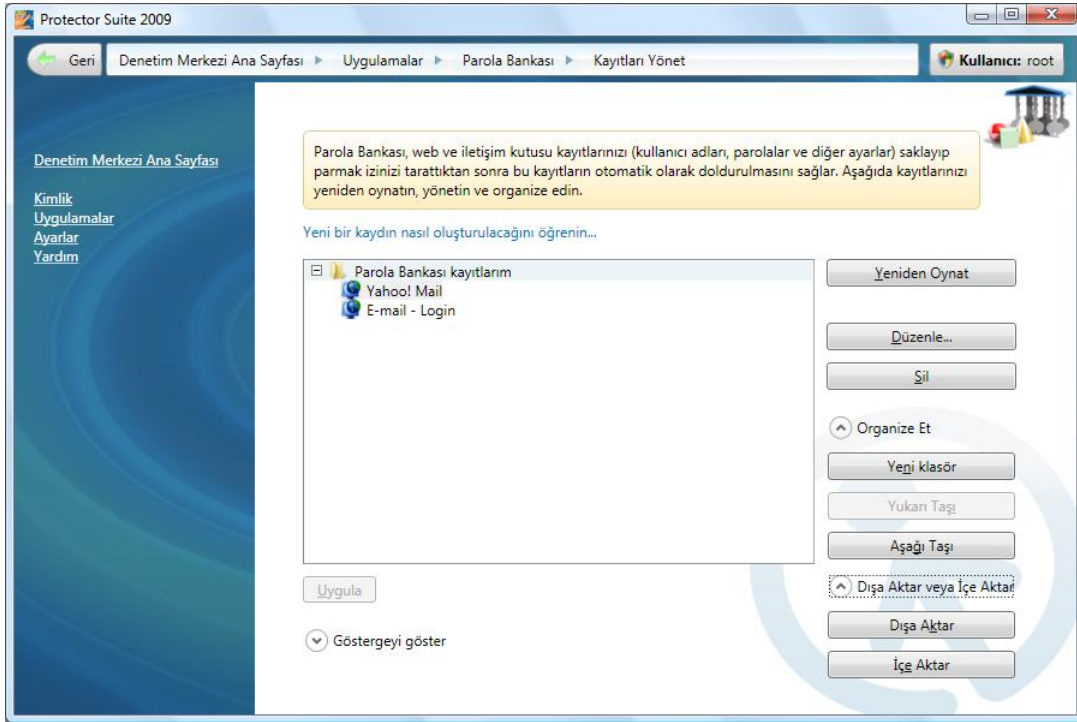
4.2.3. Kayıtları Yönet

Varolan kaydınızı düzenlemeniz faydalı olabilir (örn. posta kutunuzun parolasını değiştirdiğinizde). Kayıtlarınızı silebilir, klasörler halinde organize edebilir veya yeniden oynatılan kaydın otomatik olarak gönderilmesi seçeneğini açabilir/kapatabilirsiniz. Kaydınızı başka bir bilgisayarda kullanmak üzere dışa aktarabilirsiniz. Dışa aktarılmış bir kayıt, *.pb veya *.xml uzantısına sahip bir dosyadır ve daha sonra içe aktarılabilir.

Kayıtları yönetmek için:

1. • Başlat > Tüm Programlar > Protector Suite > Denetim Merkezi
 - yolunu izleyin veya tepsi simgesini sağ tıklayıp Denetim Merkezi'ni Başlat...'ı seçin veya
 - öğesini görüntülemek için parmağınızı taratın ve BiomenüDenetim Merkezi...'ni seçin (bir sonraki adımı atlayın).

2. Kimlik doğrulaması yapın (parmağınızı taratın veya parolanızı girin) ve Gönder'i tıklayın.
3. Uygulamalar > Parola Bankası > Kayıtları Yönet'i seçin.



4. Üzerinde çalışmak istediğiniz kaydı seçin.

- Seçili web kaydını yeniden oynatmak için Yeniden Oynat düğmesini tıklayın. Kayıt, varsayılan tarayıcınızda açılır.
- Saklı kayıt ayrıntılarını değiştirmek için Düzenle... düğmesini tıklayın (örn. kullanıcı adınız veya parolanız değişti ve bu değişikliği varolan kayda yansıtmak istiyorsunuz).

Burada kayıt listesinde ve Biomenüüzerinde görüntülenen kayıt adını değiştirebilirsiniz. Formu otomatik gönder onay kutusu, kayıt yeniden oynatıldıktan sonra formun otomatik olarak gönderilmesi seçeneğini denetler. İşaretlenirse kayıt, siz kimlik doğrulaması yaptıktan (parmağınızı tarattıktan) sonra otomatik olarak yeniden oynatılır.

Kayıtlı tüm alanlar düzenlenebilir ve kaydın yeniden oynatılma biçimini değiştirebilir. Alanlar hakkında daha fazla bilgi edinmek için bkz. Parola Bankası Kayıt Sihirbazı.

Değişiklikleri kaydetmek için Uygula'yı tıklayın.

- Kaydı tamamen silmek için Sil'i tıklayın.
- Kayıtları klasörler halinde organize etmek, kayıtları listenin yukarısına veya aşağısına taşımak ve klasör oluşturmak için Organize Et...'i tıklayın. Aynı yapı, Biomenü web kısayollarında da görüntülenecektir.
- Kaydınızı yedeklemek veya kaydedilen kayıtları parmak izi yazılımına aktarmak için İçe Aktar veya Dışa Aktar'ı tıklayın.

Örneğin başka bir bilgisayarda kullanmak üzere kaydınızı dışa aktarmak için Dışa Aktar... düğmesini tıklayın. Bir kerede yalnızca ya seçilen kayıtlar ya da varolan tüm kayıtlar dışa aktarılır.

Daha fazla kayıt seçmek için kayıt seçerken Ctrl veya Shift tuşunu basılı tutun. Daha sonra bir hedef dosya seçin ve bir parola girin. Bu parola daha sonra bu kayıtları içe aktarırken gerekli olacaktır. Parola Bankası dosyalarının dosya uzantısı *.pb veya *.xml'dir.

Bir Parola Bankası dosyasındaki kayıtları içe aktarmak için İç Aktar... düğmesini tıklayın. Kaynak *.pb veya *.xml dosyasını seçin. Varolan kayıtların tümünü içe aktarılanlarla değiştirebilirsiniz veya içe aktarılanları ekleyebilirsiniz. Aynı adlı bir kayıt eklenirken bu otomatik olarak yeniden adlandırılır, böylece hem eski hem de içe aktarılan kayıt korunur. Dışa aktarma sırasında oluşturulan parolayı girin.

5. Değişiklikleri kaydetmek için Uygula'yı tıklayın.

4.2.4. Ayarlar

Parola Bankası, korumalı web sitelerine ve iletişim kutularına erişmek için parmak izi kimlik doğrulaması kullanmanıza olanak verir.

Parola Bankası'nı ne için kullanmak istediğinizi belirleyin...

- Windows İletişim Kutuları onay kutusu, standart Windows uygulamalarının kimlik bilgilerinin saklanması için Parola Bankası'nın kullanılmasına olanak verir.
- Internet Explorer desteği her zaman mevcuttur, onay kutusu tarayıcı kullanımını etkinleştirir veya devre dışı bırakır.
- Firefox tarayıcısı için bir eklenti yüklemek gerekir. Yükleme işlemi başlatmak için bağlantıyı tıklayın. Firefox'un varsayılan tarayıcınız olarak ayarlanması gerekir. Eklenti yüklemesinden sonra Firefox'u yükseltirseniz Firefox, Parola Bankası eklentisinin artık uyumlu olmadığını bildirir ve güncel bir eklenti bulmanızı teklif eder. Yeni eklenti onaylayıp yükleyin.

İletişim kutusu kaydetme, yeniden oynatma vb. gibi bir eylemin olası olduğu durumlarda Parola Bankası kullanıcı için ipuçları görüntüler. Kullanıcı, kullanıcı adını ve parolasını kullanarak Windows'ta oturum açarsa başarılı bir parmak izi kimlik doğrulaması gerçekleştirilene kadar ipuçları etkin olmaz.

Parola Bankası ipuçlarını açmak/kapatmak için:

1. • Başlat > Tüm Programlar > Protector Suite > Denetim Merkezi
 - yolunu izleyin veya tepsi simgesini sağ tıklayıp Denetim Merkezi'ni Başlat...'ı seçin veya
 - öğesini görüntülemek için parmağınızı taratın ve BiomenüDenetim Merkezi...'ni seçin (bir sonraki adımı atlayın).
2. Kimlik doğrulaması yapın (parmağınızı taratın veya parolanızı girin) ve Gönder'i tıklayın.
3. Uygulamalar > Parola Bankası > Ayarlar'ı seçin.
4. Görüntülenecek ipucunun şunları sorup sormamasını seçebilirsiniz:
 - gönderilen form verilerinin hatırlanması gerekip gerekmediğini. Bu seçenek, (web sayfasındaki veya iletişim kutusundaki) bir form gönderildikten sonra Parola Bankası kaydı istemini görüntüleyen iletişim kutusunu açar/kapatır.

Görüntülenecek ipuçlarının şu durumlarda sizi uyarıp uymamasını seçebilirsiniz:

- bir kayıt yeniden oynatılırsa. Bu ipucu, kullanıcıyı kaydı yeniden oynatma işleminin başlamak üzere olduğu konusunda bilgilendirir. Bu uyarı, aynı form veya iletişim kutusu için daha fazla kayıt

oluşturmak isteyip önceden girilmiş verilerin üzerine yazmak istemediğiniz durumlarda oldukça yararlıdır.

- bir iletişim kutusu yeniden oynatılabilirse. Bu ipucu, kullanıcıyı kaydı yeniden oynatma seçeneğinin mümkün olduğu konusunda bilgilendirir.
- bir iletişim kutusu kayıt için uygunsa. Bu ipucu, kullanıcıyı iletişim kutusunun kaydedilebilen bir parola alanı içerdiği konusunda bilgilendirir.
- bir web sitesi yeniden oynatılabilirse. Bu ipucu, kullanıcıyı kaydı yeniden oynatma seçeneğinin mümkün olduğu konusunda bilgilendirir.
- bir web sitesi kayıt için uygunsa. Bu ipucu, kullanıcıyı sayfanın kaydedilebilen bir parola alanı içerdiği konusunda bilgilendirir.

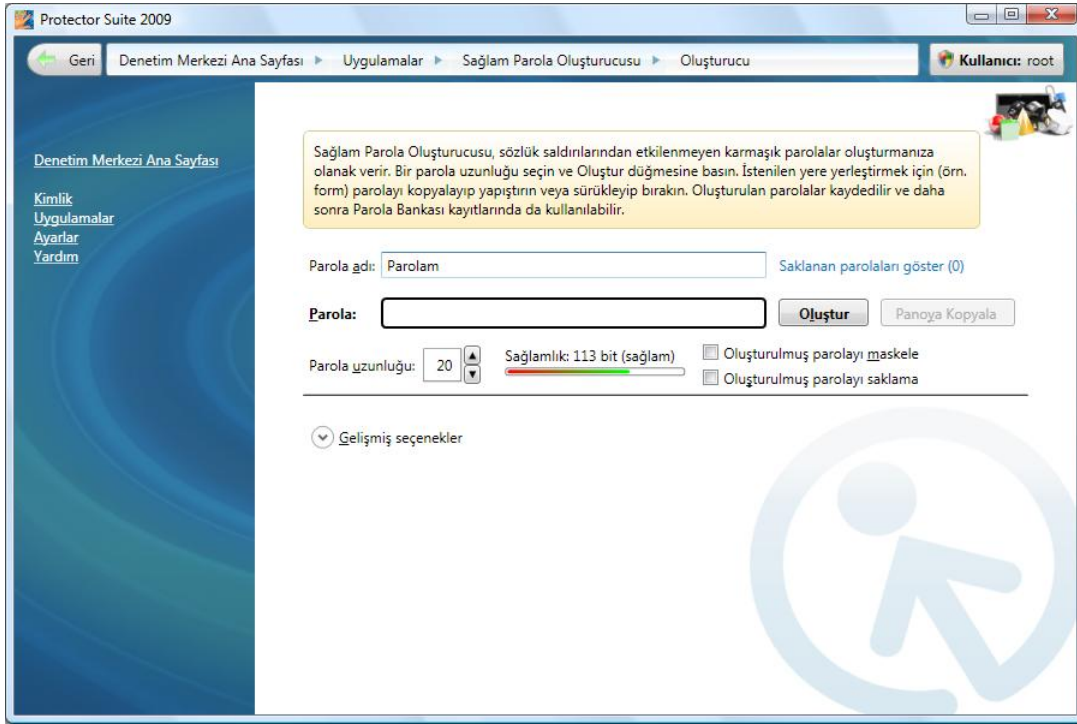
4.3. Sağlam Parola Oluşturucusu

Sağlam Parola Oluşturucusu, sözlük saldırılarından etkilenmeyen karmaşık parolalar oluşturmanıza olanak verir. Oluşturulan parolalar kaydedilir ve gerektiği yerlerde kullanılır. Bu parolalar parmak izi kullanılarak web formları kaydedilirken de kullanılabilir.

4.3.1. Oluşturucu

Sağlam bir parola oluşturmak için:

1. • Başlat > Tüm Programlar > Protector Suite > Denetim Merkezi
 - yolunu izleyin veya tepsi simgesini sağ tıklayıp Denetim Merkezi'ni Başlat...'ı seçin veya
 - ögesini görüntülemek için parmağınızı taratın ve BiomenüDenetim Merkezi...'ni seçin (bir sonraki adımı atlayın).
2. Kimlik doğrulaması yapın (parmağınızı taratın veya parolanızı girin) ve Gönder'i tıklayın.
3. Uygulamalar > Sağlam Parola Oluşturucusu > Oluşturucu'yu seçin.



4. Parola adı alanına bir ad girin.

5. Parola uzunluğunu seçin.

Oluşturulan parolanın düz metin biçiminde gösterilmesini istemiyorsanız Oluşturulmuş parolayı maskele onay kutusunu işaretleyin.

Parolayı Oluşturulmuş Parolalar sayfasında saklamak istemiyorsanız Oluşturulmuş parolayı saklama onay kutusunu işaretleyin. İşaretlenmezse oluşturulmuş tüm parolalar söz konusu sayfada listelenir.

6. Oluştur düğmesini tıklayın.

7. Artık parolayı sürükleyip bırakabilir, parolayı panoya kopyalayıp istenilen yere yapıştırmak için Panoya kopyala düğmesini veya sağ tıkladığınızda açılan menüyü kullanabilirsiniz.

Daha ayrıntılı özelliklere göre parola oluşturmak için Gelişmiş seçenekler'i tıklayın (örn. belirli karakter birleşiminden oluşan parolalar, onaltılı parolalar vb. oluşturma).

i Not

Sağlamlık göstergesi size, oluşturulacak parolanın ne kadar sağlam olduğunu gösterir. Parola uzunluğunu değiştirerek parolanın sağlamlığını veya gelişmiş ayarları düzenleyebilirsiniz.

4.3.2. Oluşturulmuş Parolalar

Sağlam parolalarınızı gözden geçirin ve yönetin. Oluşturulduğu zamanı, ilgili web sitesini gözden geçirebilir; parolanın Parola Bankası kayıtlarınızın bazıları tarafından kullanılıp kullanılmadığını öğrenebilirsiniz.

- Başlat > Tüm Programlar > Protector Suite > Denetim Merkezi
- yolunu izleyin veya tepsi simgesini sağ tıklayıp Denetim Merkezi'ni Başlat...'ı seçin veya

- ögesini görüntülemek için parmağınızı taratın ve BiomenüDenetim Merkezi...'ni seçin (bir sonraki adımı atlayın).
2. Kimlik doğrulaması yapın (parmağınızı taratın veya parolanızı girin) ve Gönder'i tıklayın.
 3. Uygulamalar > Sağlam Parola Oluşturucusu > Oluşturulmuş Parolalar'ı seçin.
 4. Üzerinde çalışmak istediğiniz parolayı seçin. Aşağıdaki düğmelerden birini seçin:

Parolaların düz metin biçiminde gösterilmesini istemiyorsanız Parola alanlarını maskele onay kutusunu işaretleyin.

Parolayı panoya kopyalayıp istenilen yere yapıştırmak için Panoya kopyala düğmesini veya sağ tıkladığınızda açılan menüyü kullanın.

Web sitesine git. Parolanın oluşturulma hedefi olan web sitesini açar.

Sil. Seçili parolayı siler. Tüm parolaları seçmek için Ctrl+A tuşlarını kullanın.
 5. Değişiklikleri kaydetmek için Uygula'yı tıklayın.

Kimlik bilgilerinizin güvenliğini arttırmak amacıyla web formları için, oluşturulmuş karmaşık parolaları kullanabilirsiniz. Oturum açma kimlik bilgilerinizi kaydetmek ve parmak izi kimlik doğrulaması sonrasında yeniden oynatmak için Parola Bankası uygulamasını kullanabilirsiniz. Kayıtlarınızı daha güvenli kılacak sağlam ve karmaşık bir parolaya sahip olacaksınız ve bu zor parolayı hatırlamak zorunda da kalmayacaksınız. Parmağınızı taratmanız yeterlidir; kayıt, Parola Bankası tarafından yeniden oynatılır.

Parola Bankası ile sağlam bir parola kaydetmek için:

1. Sağlam bir parola oluşturun. Bkz. Oluşturucu.
2. Kaydetmek istediğiniz bir web sayfasını görüntüleyin.
3. Biomenü menüsünü görüntülemek için parmağınızı taratın.
4. Menüden Kaydet'i seçin.
5. Kayıt Sihirbazı görüntülenir.
6. Varolan oluşturulmuş parolalar otomatik olarak saptanır. Bir oluşturulmuş parola seçin veya varsayılan olarak saptanan parolayı kullanın.
7. Kayıt Sihirbazı ile kaydın geri kalanına normal bir şekilde devam edin. Kaydı gözden geçirirken Form ayrıntıları sayfasında parolayı değiştirebilirsiniz.
8. Kaydı sonlandırın ve test edin.
9. Kimlik bilgileri kaydedilir ve bir sonraki defa otomatik olarak yeniden oynatılabilir.

Parola Bankası ile bir sağlam parola kaydını yeniden oynatmak için:

1. Kaydettiğiniz bir web sayfasını veya uygulamayı görüntüleyin.
2. (İsteğe bağlı) Sizi varolan bir kayıt konusunda bilgilendiren bir ipucu görüntülenir.
3. Parmağınızı taratın.

4.4. Şifrelenmiş Arşivler

Şifrelenmiş Arşivler, parmak izi ve yedekleme parolası ile özel dosya ve klasörlerinizi korumanıza ve yetkisiz erişimlere karşı güvende tutmanıza olanak verir.

Dosya Kasası, parmak iziniz ve yedekleme parolanız tarafından korunacak olan önemli dosya ve klasörlerin şifrelenmiş arşivlerini oluşturmanıza olanak verir. Dosyaları geçerli konumlarında tutup bir Dosya Kasası arşivine ekleyerek parmak izi kimlik doğrulamasıyla koruyabilirsiniz.

Kişisel Kasa, Masaüstü'nüzde veya Bilgisayarım'da bulunan ve dosyalarınızı sürükleyip bırakabileceğiniz veya kopyalayabileceğiniz ve parmak izi ile güvenli biçimde korunan tek bir yerde kolay bir şekilde saklayabileceğiniz korumalı bir klasördür.



Not

Bir arşiv oluşturmadan önce parmak izlerinizi kaydetmeniz ve yedekleme parolası oluşturmanız gerekir. Aksi halde, hiçbir kullanıcının seçili olmadığını belirten bir uyarı görüntülenir. Parmak izlerinizi nasıl kaydedeceğiniz konusunda bilgi edinmek için Parmak İzi Kaydı bölümüne bakın.

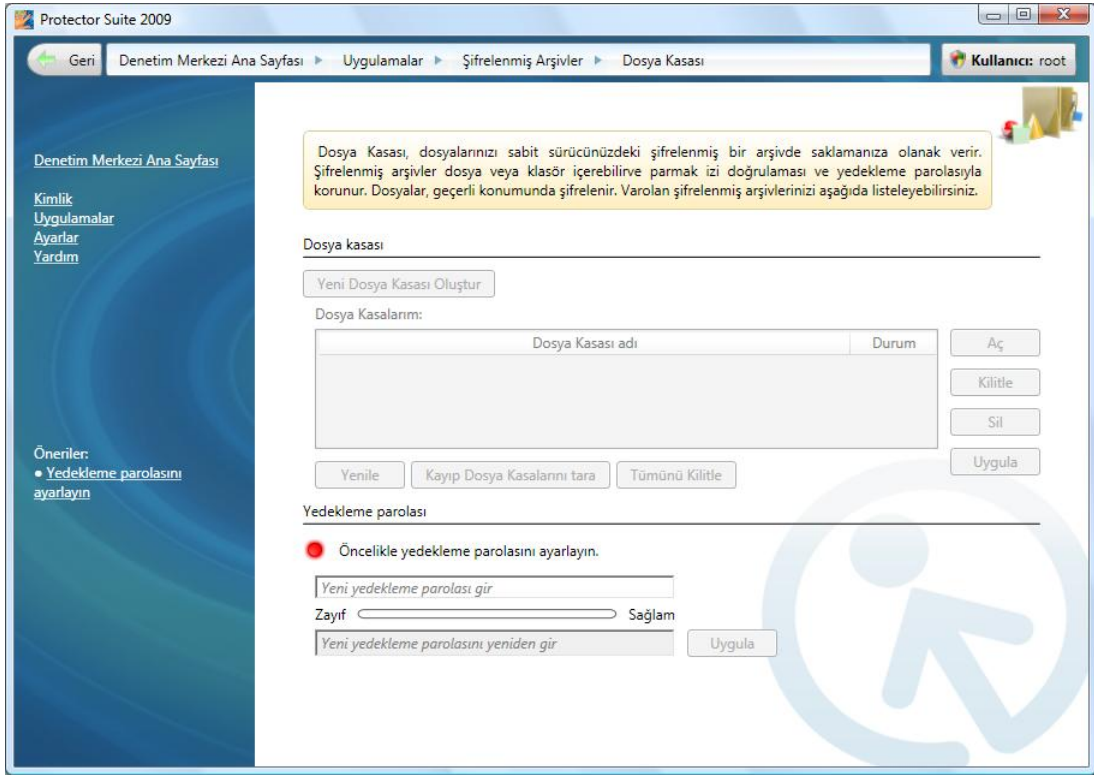
4.4.1. Dosya Kasası

Dosya Kasası, dosyalarınızı sabit sürücünüzdeki şifrelenmiş bir arşivde saklamanıza olanak verir. Şifrelenmiş arşivler, dosya veya klasör içerebilir ve parmak izi kimlik doğrulaması ve yedekleme parolası ile korunur. Bir Dosya Kasası arşivinin kilidi açıldığında, arşiv dosyasıyla standart bir klasörle çalıştığınız biçimde çalışabilirsiniz (dosyaları silme, kopyalama veya yeniden adlandırma, vb.). Sürüklemeye ve bırakma işlemi de desteklenmektedir. Dosyalarınızı kilidi açılmış arşivinize kopyalayıp yapıştırabilir veya sürükleyebilirsiniz ve arşivi yeniden kilitlediğinizde, dosyalarınız şifrelenir. Bir arşivde yalnızca bir dosya şifrelenmiş durumda olduğunda ve bu dosyanın kilidi açıldığında, dosya tıklandığı zaman başlatılır.

4.4.1.1. Dosya Kasası Oluşturma

Yeni bir Dosya Kasası oluşturmak için:

- Başlat > Tüm Programlar > Protector Suite > Denetim Merkezi
 - yolunu izleyin veya tepsi simgesini sağ tıklayıp Denetim Merkezi'ni Başlat...'ı seçin veya
 - ögesini görüntülemek için parmağınızı taratın ve BiomenüDenetim Merkezi...'ni seçin (bir sonraki adımı atlayın).
- Kimlik doğrulaması yapın (parmağınızı taratın veya parolanızı girin) ve Gönder'i tıklayın.
- Uygulamalar > Şifrelenmiş Arşivler > Dosya Kasası'nı seçin.



4. Yedekleme parolası ayarlanmamışsa bir parola girin ve Uygula'yı tıklayın. Yedekleme Parolası hakkında daha fazla bilgi edinin.
5. Yeni Arşiv Oluştur düğmesini tıklayın.
6. Yeni arşiv için bir ad belirleyin.
7. Arşiv dosyasıyla standart bir klasörle çalıştığınız şekilde (dosyaları silme, kopyalama veya yeniden adlandırma vb.) çalışabilirsiniz. Sürükleme ve bırakma işlemi de desteklenmektedir. Dosyalarınızı kilidi açılmış arşivinize kopyalayıp yapıştırabilir veya sürükleyebilirsiniz ve arşivi yeniden kilitlediğinizde, dosyalarınız şifrelenir.
8. Arşivi kilitlemek için Kilitli'yi tıklayın.



Not

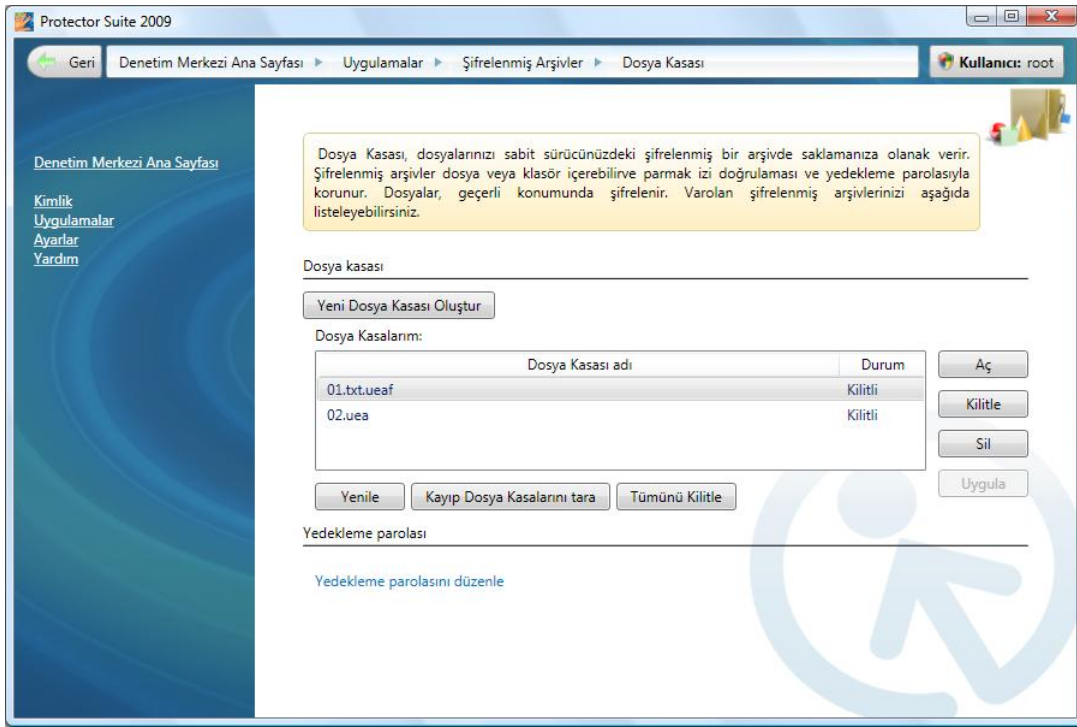
Bağlam menüsünden de arşiv oluşturabilir veya yönetebilirsiniz. Şifrelemek istediğiniz dosyaları veya klasörleri görüntüleyin (Windows Gezgini'ni veya başka bir Windows iletişim kutusunu kullanarak) ve sağ tıklayıp bağlam menüsünü açın. Seçili dosyayı veya klasörü yeni bir arşive eklemek için Şifrelenmiş yeni arşive ekle...'yi seçin.

4.4.1.2. Dosya Kasası'nı Yönetme

Varolan Dosya Kasası'nı yönetmek için:

1. • Başlat > Tüm Programlar > Protector Suite > Denetim Merkezi
 - yolunu izleyin veya tepsi simgesini sağ tıklayıp Denetim Merkezi'ni Başlat...'ı seçin veya

- ögesini görüntülemek için parmağınızı taratın ve Biometrik Denetim Merkezi...'ni seçin (bir sonraki adımı atlayın).
2. Kimlik doğrulaması yapın (parmağınızı taratın veya parolanızı girin) ve Gönder'i tıklayın.
 3. Uygulamalar > Şifrelenmiş Arşivler > Dosya Kasası'nı seçin.
 4. Varolan arşivler listelenir. Arşiv veya arşivler seçin. Seçili arşivi açmak, kilitlemek veya silmek için Aç, Kilitle veya Sil düğmelerinden birini tıklayın. Bağlam menüsünü de kullanabilirsiniz. Bir arşiv açıldığında, arşivle standart bir klasörle çalıştığınız biçimde çalışabilirsiniz (dosyaları silme, kopyalama veya yeniden adlandırma, vb.) Sürükleme ve bırakma işlemi de desteklenmektedir. Arşiv üzerinde çalışmayı tamamladığınızda kimlik doğrulaması ile korunması için arşivi kilitleyin.



Dosya Kasası arşivleri listesi üzerinde çalışmak için şu seçeneklerden birini belirleyin:

- Yenile - Parmak izlerinizle ilişkili olarak listelenen tüm arşivlerin güncel bir listesini edinin.
 - Kayıp arşivleri tara. Parmak izlerinizle ilişkili olmayan arşivler ile taşınmış arşivler de dahil olmak üzere tüm arşivlerin listelenmesi için bu seçeneği belirleyin. Yedekleme parolanızı kullanarak hala, ilişkilendirilmemiş arşivleri de açabilirsiniz. Arşivlerinizin yerinden emin olmadığınızda veya parmak izi pasaportunuzu değiştirdiğinizde bu seçeneği kullanın.
 - Tümünü Kilitle Listelen tüm arşivleri bir kerede kilitlet.
5. Değişiklikleri kaydetmek için Uygula'yı tıklayın.

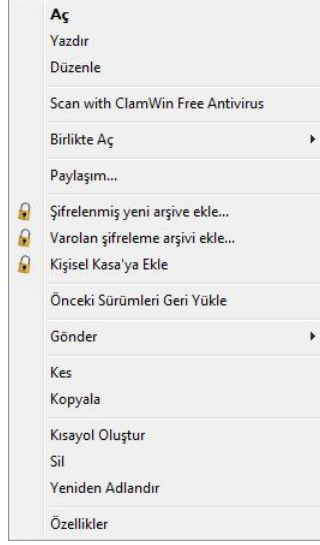


İpucu

Doğrudan dosya yöneticinizden dosya veya klasör eklemek gibi görevleri gerçekleştirerek bağlam menüsünden arşivleri yönetebilirsiniz. Şifrelemek istediğiniz dosyaları veya klasörleri görüntüleyin (Windows Gezgini'ni veya başka bir Windows iletişim kutusunu kullanarak) ve sağ tıklayıp bağlam menüsünü açın. Seçili dosyayı veya klasörü varolan bir arşive eklemek için Varolan şifrelenmiş arşive ekle...'yi seçin. Ayrıntılı açıklama için aşağıya bakın.

Varolan bir Dosya Kasası'na dosya veya klasör eklemek için:

1. Şifrelemek istediğiniz dosyaları veya klasörleri görüntüleyin (Windows Gezgini'ni veya başka bir Windows iletişim kutusunu kullanarak).
2. Bu dosyaları ve/veya klasörleri seçin (farenizi ve Shift veya Ctrl tuşunu kullanarak) ve sağ tıklayıp bağlam menüsünü görüntüleyin.
3. Varolan şifrelenmiş arşive ekle...'yi seçin.



4. Dosyaları kaydetmek istediğiniz arşivi (*.uea veya *.ueaf uzantısına sahip bir dosya) bulup seçin.
5. Aç'ı seçin.
6. Kimlik doğrulaması gerekir.
7. Dosyalar şifrelendikten sonra bir iletişim kutusu özgün dosyalara ne yapmak istediğinizi sorar.
 - a. Özgün dosyaları sil özgün dosyaları siler ve dosyaları yalnızca arşivdeki şifrelenmiş biçimleriyle saklar.
 - b. Rastgele bir içerik kullanarak silmek istediğiniz dosyaların üzerine yazmak ve ardından bu dosyaları silmek için, Dosyaları silmeden önce temizle onay kutusunu işaretleyin. Bu işlem, silinmiş dosyaların kurtarılmasını önler.
 - c. Özgün dosyaları sakla özgün dosyaları silmez, bu dosyalar şifrelenmiş arşive kaydedilir ve özgün konumlarında da şifrelenmemiş biçimde bırakılır.
8. Dosyalar, şifrelenmiş Dosya Kasası arşivinize eklenmiştir.

4.4.1.3. Dosya Kasası'nı Kilitleme/Dosya Kasası'nın Kilidini Açma

Dosya Kasası'nı kilitlemek veya Dosya Kasası'nın kilidini açmak için:

1. • Başlat > Tüm Programlar > Protector Suite > Denetim Merkezi
 - yolunu izleyin veya tepsi simgesini sağ tıklayıp Denetim Merkezi'ni Başlat...'ı seçin veya

- ögesini görüntülemek için parmağınızı taratın ve BiomenüDenetim Merkezi...'ni seçin (bir sonraki adımı atlayın).
2. Kimlik doğrulaması yapın (parmağınızı taratın veya parolanızı girin) ve Gönder'i tıklayın.
 3. Uygulamalar > Şifrelenmiş Arşivler > Dosya Kasası'nı seçin.
 4. Varolan arşivler listelenir. Arşiv veya arşivler seçin. Bir arşivi kilitlemek için Kilitledüğmesini, kilidini açmak için Aç düğmesini tıklayın.



İpucu

Ayrıca Denetim Merkezi dışındaki geçerli konumlarında da arşivleri kilitleyebilir veya arşivlerin kilitlerini açabilirsiniz. Kilitlemek veya kilidini açmak istediğiniz arşivi görüntüleyin (Windows Gezgini'ni veya başka bir Windows iletişim kutusunu kullanarak), arşiv dosyasını seçin (*.uea veya *.ueaf), sağ tıklayıp bağlam menüsünü görüntüleyip Kilitle veya Kilidini Aç seçeneğini belirleyin.

Tüm Dosya Kasası arşivlerini kilitlemek için:

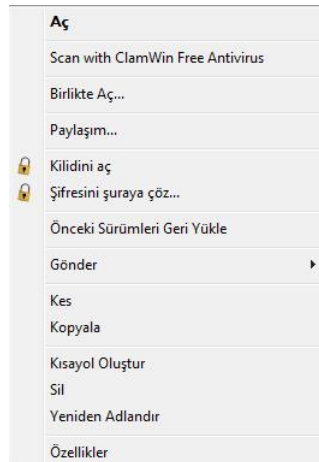
1. Biomenüögesini görüntülemek için parmağınızı taratın.
2. Menüde Tüm arşivleri kilitle'yi seçin.
3. Tüm kilidi açılmış arşivler kilitletlenir.

4.4.1.4. Bir Dosya Kasası'ndaki Dosyaların Şifresini Çözme

Bir dosyayı veya dosyaları şifrelenmiş arşivden kaldırmak için arşivin kilidini açın (bkz. Dosya Kasası'nı Kilitleme/Dosya Kasası'nın Kilidini Açma) ve ardından standart bir klasörde bulunuyorlarmış gibi dosyalar üzerinde çalışın. Dosyaları silebilir, kopyalayabilir veya arşivin dışına sürükleyebilirsiniz. Arşivdeki tüm dosyaların şifresini bir kerede nasıl çözüp belirlenen bir konuma taşıyacağınızı öğrenmek için aşağıya bakın.

Bir Dosya Kasası'ndaki tüm dosyaların veya klasörlerin şifresini bir kerede çözmek için:

1. Şifresini çözmek istediğiniz arşiv dosyasını (*.uea veya *.ueaf) seçin ve sağ tıklayıp bağlam menüsünü görüntüleyin.
2. Şifresini şuraya çöz...'ü seçin.



3. Şifresi çözülmüş dosyaların kaydedileceği bir hedef konum seçin.
4. Kimlik doğrulaması gerekir.
5. Hedef konumda dosyalarınızın şifresi çözülmüştür.

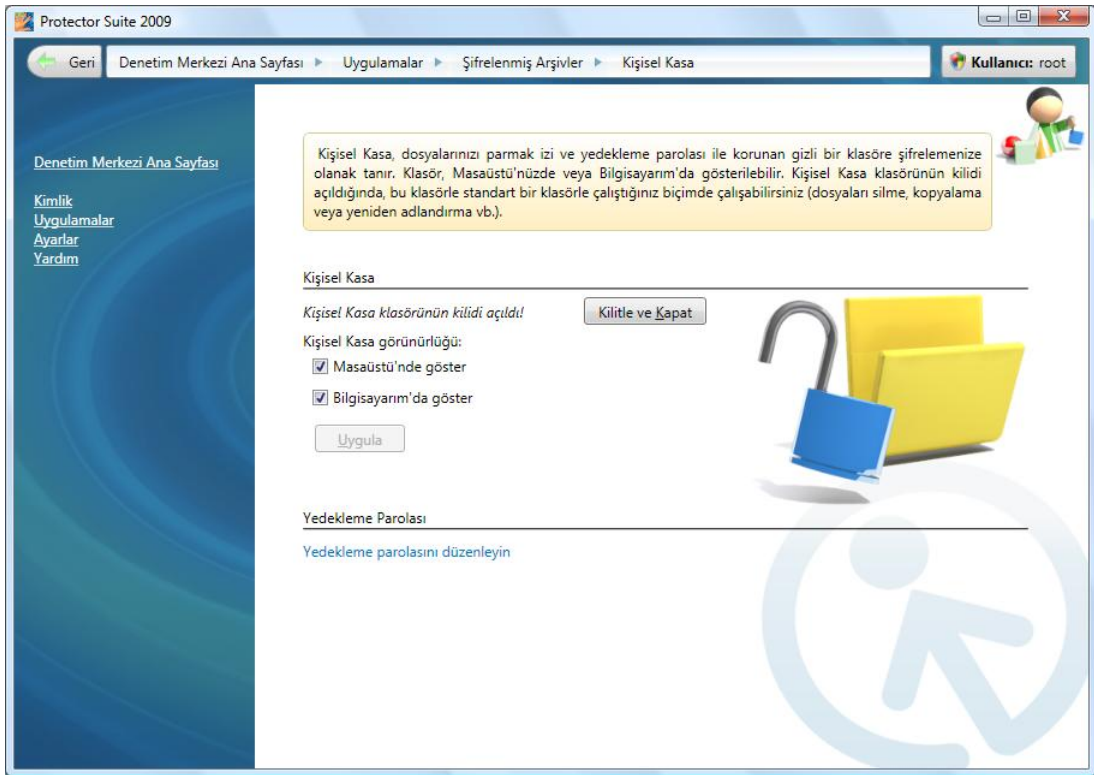
4.4.2. Kişisel Kasa

Kişisel Kasa, dosyalarınızı korumalı bir klasöre şifrelemenize olanak tanır. Klasör, Masaüstü'nüzde veya Bilgisayarım'da gösterilebilir. Klasör, bilgisayarı paylaşan diğer kullanıcılar tarafından görülemez.

Kişisel Kasa klasörünün kilidi açıldığında, bu klasörle standart bir klasörle çalıştığınız biçimde çalışabilirsiniz (dosyaları silme, kopyalama veya yeniden adlandırma vb.). Denetim Merkezi'nde Uygulamalar > Şifrelenmiş Arşivler > Kişisel Kasa konumundan veya Kişisel Kasa klasörü sağ tıklandığında görüntülenen bağlam menüsünden yönetilebilir.

Kişisel Kasa'yi kilitlemek veya Kişisel Kasa'nın kilidini açmak için:

1. • Başlat > Tüm Programlar > Protector Suite > Denetim Merkezi
 - yolunu izleyin veya tepsi simgesini sağ tıklayıp Denetim Merkezi'ni Başlat...'ı seçin veya
 - ögesini görüntülemek için parmağınızı taratın ve BiomenüDenetim Merkezi...'ni seçin (bir sonraki adımı atlayın).
2. Kimlik doğrulaması yapın (parmağınızı taratın veya parolanızı girin) ve Gönder'i tıklayın.
3. Uygulamalar > Şifrelenmiş Arşivler > Kişisel Kasa'yı seçin.



4. Yedekleme parolası ayarlanmamışsa bir parola girin ve Uygula'yı tıklayın. Yedekleme Parolası hakkında daha fazla bilgi edinin.

5. Kilidini Aç ve Aç veya Kilitli ve Kapat düğmesini tıklayın.



İpucu

Kişisel Kasa'nın kilitli veya kilidi açılmış olduğunu gösteren bir durum iletisi görüntülenir.

Kişisel Kasa'ya dosya eklemek için:

1. Kişisel Kasa'yı açın. Denetim Merkezi'nden (yukarıya bakın) veya klasörü seçin ve sağ tıklayıp bağlam menüsünü görüntüleyerek Kilitli veya Kilidini Aç'ı seçin.
2. Dosyaları klasöre sürükleyip bırakın veya kopyalayın ya da dosyaları (klasörleri) seçin ve sağ tıklayıp bağlam menüsünü görüntüleyerek Kişisel Kasa'ya Ekle'yi seçin.

4.5. E-Cüzdan

Biometrik E-Cüzdan, tüm önemli bilgilerinizi (kredi kartı ayrıntıları, hesap numaraları vb. gibi) saklamanız için size güvenli ve kullanışlı bir yol sunar.

Özel verileriniz, her zaman elinizin altında olacak ve parmak izi kimlik doğrulamasıyla güvenli biçimde korunacaktır.

E-Cüzdan, örneğin çevrimiçi alışveriş yaparken sıklıkla kullandığınız ayrıntıları saklayarak karmaşık formları doldurmanıza da yardımcı olur. Verilerinizi parmak iziyle korunan bir profile kaydedebilir (bkz. E-Cüzdan kayıtları oluşturma) ve daha sonra gerektiği yere (örn. web formlarına) bu verileri sürükleyip bırakabilirsiniz.

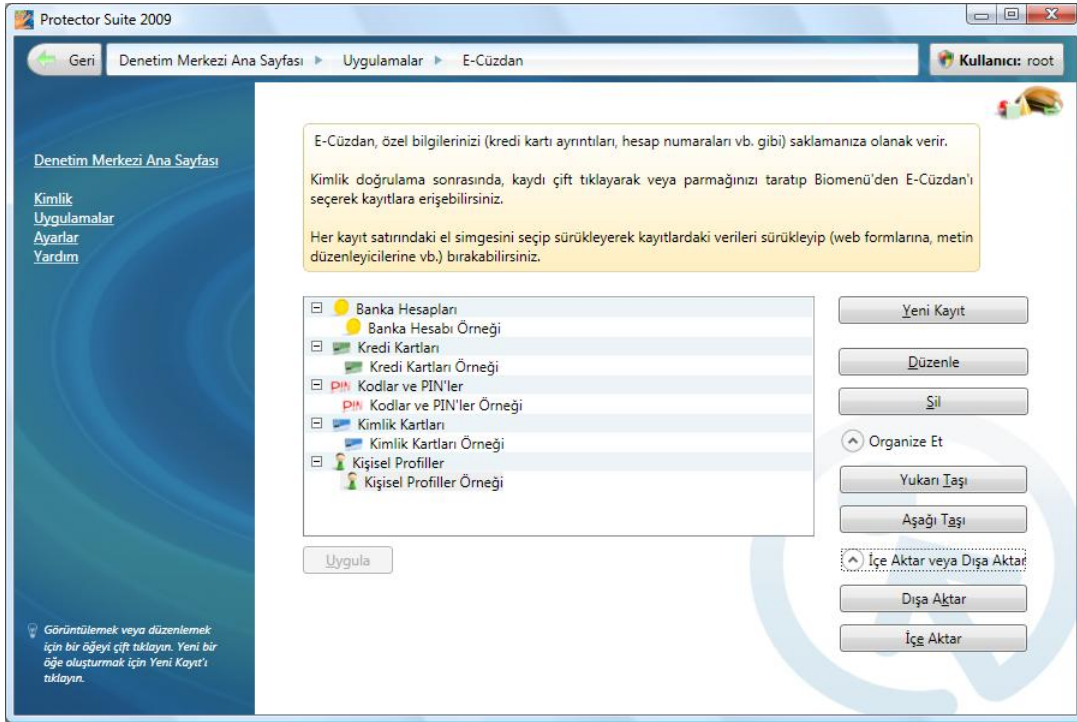
4.5.1. E-Cüzdan kayıtları oluşturma

Verilerinizi klasörler halinde organize etmek için önceden tanımlanmış kategorileri kullanın veya yeni özel kategoriler oluşturun. Önceden tanımlanmış tüm kategorilerin bir örneği bulunmaktadır. Bu örnekleri açıp yeniden yazabilir veya yeni bir E-Cüzdan kaydı oluşturabilirsiniz (aşağıya bakın). Bir kaydı çift tıklayarak kayıtlara erişin ve parmağınızı taratarak kimlik doğrulaması yapın.



İpucu

Karmaşık web formlarında sıklıkla kullanılan bilgileri kaydetmek üzere profiller oluşturmak için Kişisel Profiller'i kullanın.



Yeni bir E-Cüzdan kaydı oluşturmak için:

- Başlat > Tüm Programlar > Protector Suite > Denetim Merkezi
 - yolunu izleyin veya tepsi simgesini sağ tıklayıp Denetim Merkezi'ni Başlat...'ı seçin veya
 - öğesini görüntülemek için parmağınızı taratın ve BiomenüDenetim Merkezi...'ni seçin (bir sonraki adımı atlayın).
- Kimlik doğrulaması yapın (parmağınızı taratın veya parolanızı girin) ve Gönder'i tıklayın.
- Uygulamalar > E-Cüzdan'ı seçin.
- Yeni Kayıt düğmesini tıklayın ve açılır menüden önceden tanımlanmış bir kategori seçin veya kendi boş kategorinizi oluşturmak için Yeni Kategori...'yi seçip bir ad ve simge seçin.
- Kayıt verilerinizi girmek veya düzenlemek için:
 - Yeni Kayıt satırına yeniden giriş yaparak kaydın adını değiştirin.
 - Veri girmek için değeri seçin ve Değeri Düzenle düğmesini tıklayın.
 - Başlığı değiştirmek için Yeniden Adlandır düğmesini tıklayın.
 - Listenin sonuna yeni bir satır eklemek için Ekle düğmesini tıklayın.
 - Seçili satırı silmek için Sil düğmesini tıklayın.
- Değişiklikleri kaydetmek için Uygula'yı tıklayın.



Not

Parmağınızı tarattıktan sonra Biomenü öğesini görüntüleyip E-Cüzdan'ı seçerek kayıtlarınıza erişebilirsiniz.

4.5.2. E-Cüzdan kayıtlarını yönetme

Bir E-Cüzdan kaydını yönetmek için:

1. • Başlat > Tüm Programlar > Protector Suite > Denetim Merkezi
 - yolunu izleyin veya tepsi simgesini sağ tıklayıp Denetim Merkezi'ni Başlat...'ı seçin veya
 - ögesini görüntülemek için parmağınızı taratın ve BiomenüDenetim Merkezi...'ni seçin (bir sonraki adımı atlayın).
2. Kimlik doğrulaması yapın (parmağınızı taratın veya parolanızı girin) ve Gönder'i tıklayın.
3. Uygulamalar > E-Cüzdan'ı seçin.
4. Üzerinde çalışmak istediğiniz kaydı seçin.
 - Kaydı düzenlemek için çift tıklayın veya Düzenle düğmesini tıklayın. Kimlik doğrulaması gerekir (parmağınızı taratın).

Kayıt verilerinizi girmek veya düzenlemek için:

- Veri girmek için değeri seçip çift tıklayın veya Değeri Düzenle düğmesini tıklayın.
 - Başlığı değiştirmek için Yeniden Adlandır düğmesini tıklayın.
 - Listenin sonuna yeni bir satır eklemek için Ekle düğmesini tıklayın.
 - Seçili satırı silmek için Sil düğmesini tıklayın.
 - Kayıtları yukarı ve aşağı taşımak ve klasörler halinde organize etmek için Organize Et... ve Yukarı Taşı ya da Aşağı Taşı düğmelerini tıklayın.
 - Kayıtlarınızı yedeklemek veya kaydedilmiş kayıtları parmak izi yazılımına aktarmak için İç Aktar veya Dış Aktar'ı tıklayın.
 - Örneğin başka bir bilgisayarda kullanmak üzere kayıtlarınızı dış aktarmak için Dış Aktar... düğmesini tıklayın. Ardından bir hedef dosya seçin. E-Cüzdan dosyalarının dosya uzantısı *.xml'dir.
 - Bir E-Cüzdan dosyasındaki kayıtları içe aktarmak için İç Aktar... düğmesini tıklayın.
5. Değişiklikleri kaydetmek için Uygula'yı tıklayın.

4.5.3. E-Cüzdan ile form doldurma

E-Cüzdan, içine kaydettiğiniz verileri kullanarak karmaşık formları doldurmanıza yardımcı olacak şekilde tasarlanmıştır. Ad ve parola gibi basit kimlik bilgilerini kaydetmek için Parola Bankası uygulamasını kullanın. Oturum açma kimlik bilgilerinin nasıl kaydedileceği konusunda Web Sayfalarını ve İletişim Kutularını Kaydetme bölümüne bakın.

Sağlam ve karmaşık parolalar oluşturmak için Sağlam Parola Oluşturucusuuygulamasını kullanmayı deneyin.

E-Cüzdan uygulamasını kullanarak bir form doldurmak için:

1. Öncelikle Denetim Merkezi > Uygulamalar > E-Cüzdan'daki profil bilgilerinizi içeren bir E-Cüzdan kaydı oluşturmanız gerekir. Ayrıntılı talimatlar için bkz. E-Cüzdan kayıtları oluşturma.

2. Kaydedilecek bir forma (örn. çevrimiçi bir dükkan için kayıt formu) sahip olan bir web sayfasını görüntüleyin.
3. Biomenü öğesini görüntülemek için parmağınızı taratın ve E-Cüzdan'ı seçin.
4. Kullanmak istediğiniz bir kaydı seçin (örn. Kişisel Profiller > Kitapçı Profilim) veya E-Cüzdan sayfasını görüntülemek için Bütün E-Cüzdan'ı göster'i seçin.
5. Tüm kayıt ayrıntılarını gösteren bir sayfa görüntülenir. Şimdi her öğenin önündeki el simgesini sürükleyip bir form alanına veya istenilen yere sürükleyin.



Not

Kayıt Sihirbazı uygulamasında ilerlerken de bir form alanını doldurmak için E-Cüzdan'ı kullanabilirsiniz.

Kimlik doğrulama sonrasında, kaydı çift tıklayarak veya parmağınızı taratıp Biomenü konumunda E-Cüzdan'ı seçerek kayıtlara erişebilirsiniz.



İpucu

Biomenü alanında, E-Cüzdan uygulamasını Denetim Merkezi'nde gördüğünüz şekilde görüntülemek için E-Cüzdan > Bütün E-Cüzdan'ı göster'i seçin.

4.6. Biomenü

Biomenü, parmak izi yazılımı özelliklerine ve ayarlarına hızlı erişim sağlayan bir açılır menüdür.



Parmak izi kimlik doğrulamasının başka bir eylemi çağırdığı (örn. kayıtlı bir sayfanın yeniden oynatılması) durumlarda Biomenü öğesini görüntülemek için, parmağınızı taratırken Shift tuşunu basılı tutun.

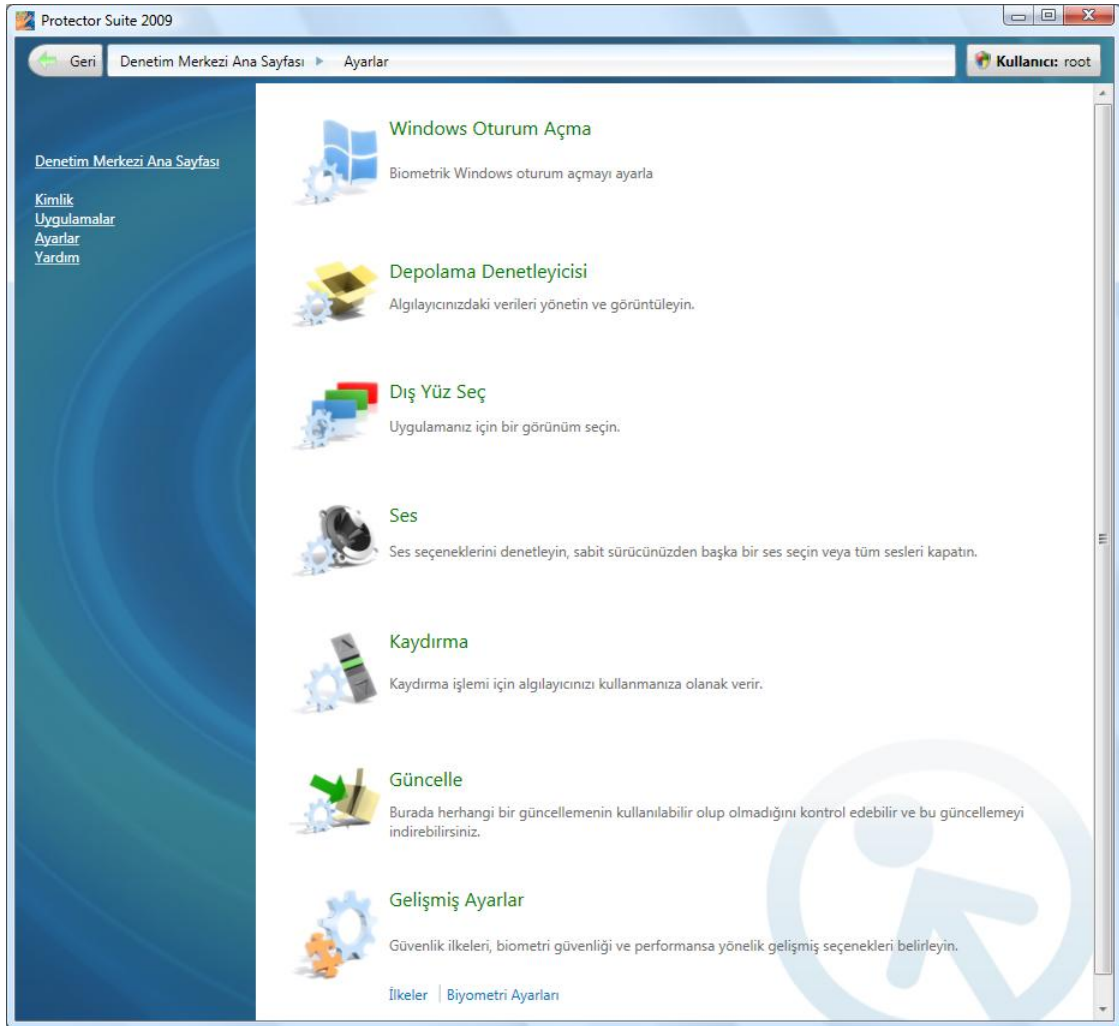
Gezinmek için farenizi veya algılayıcıyı kullanın. Algılayıcınızı kullanıyorsanız Biomenü öğesinde gezinmek için parmağınızı hareket ettirin ve ilgili eylemi çalıştırmak için vurgulanan öğeye hafifçe vurun.

- Biomenü öğesini görüntülemek için kayıtlı bir parmağı taratın.
- Bilgisayarı kilitte. Bilgisayarınızı kilitlemeniz için size hızlı bir yol sunar. Bilgisayarın kilidini açmak için parmağınızı taratın.

- Kayıtlı Siteler(isteğe bağlı) Parola Bankası tarafından kaydedilmiş web sayfalarınızın listesini görüntüler. Varsayılan web tarayıcınızda kayıtlı bir sayfayı görüntülemek ve doldurmak için, listedeki web sayfası adını tıklayın. Listenin görünümünü Ayarlarbölümünde düzenleyebilirsiniz.
- Kaydet...(isteğe bağlı). Yeni bir pencereyi (web sayfası veya iletişim kutusu) kaydeder. Parola Bankası kaydı konusunda daha fazla bilgi edinmek için bkz. Parola Bankası
- E-Cüzdan. E-Cüzdan kayıtlarına hızlı erişim sağlar. Kullanmak istediğiniz bir kaydı seçin (örn. Kişisel Profiller > Kitapçı Profilim) veya E-Cüzdan sayfasını görüntülemek için Bütün E-Cüzdan'ı göster'i seçin.
- Kişisel Kasa'nın Kilidini Açma ve Kişisel Kasa'yı Açma/Kilitleme (isteğe bağlı).Kişisel Kasa klasörüne erişim sağlar.
- Sağlam Parola Oluşturucusu. Sağlam ve karmaşık parolalar oluşturabileceğiniz ve bu parolaları panoya kopyalayabileceğiniz Sağlam Parola Oluşturucusu sayfasını açar.
- Tüm arşivleri kilitle (isteğe bağlı). O anda açık olan tüm Dosya Kasası arşivlerini kilitler. Bu öge, yalnızca en az iki arşivin kilidi açıkken görüntülenir.
- Jetonkodları...(isteğe bağlı). Jetonkodu oluşturucuyu görüntüler. Jetonkodu Oluşturucu, güvenlik jetonu seçmenize ve bu jetonu kullanarak jetonkodu oluşturmanıza olanak veren basit bir iletişim kutusudur.
- Denetim Merkezi... . Denetim Merkezi'ni görüntüler.
- Yardım. HTML yardımını görüntüler. Bağlam duyarlı HTML yardımını görüntülemek için, yardıma ihtiyaç duyduğunuz iletişim kutusunda F1'e basın.

Bölüm 5. Ayarlar

Ayarlar, Protector Suite 2009 uygulamasının ayarlarını yapmak için çeşitli seçenekler içerir. Burada açıklanan Ayarlar işlevlerinin tümünü göremeyebilirsiniz, kullanılabilir işlevler Protector Suite 2009 uygulamasının yüklü sürümüne ve geçerli kullanıcının yönetimsel ayrıcalıklarına göre değişiklik gösterir. Windows Vista'da Düzenle düğmesini görüyorsanız, farklı ayar sayfalarında değişiklik yapmaya başlamadan önce bu düğmeyi tıklayıp ayrıcalıklarınızı yükseltmelisiniz.



5.1. Windows Oturum Açma

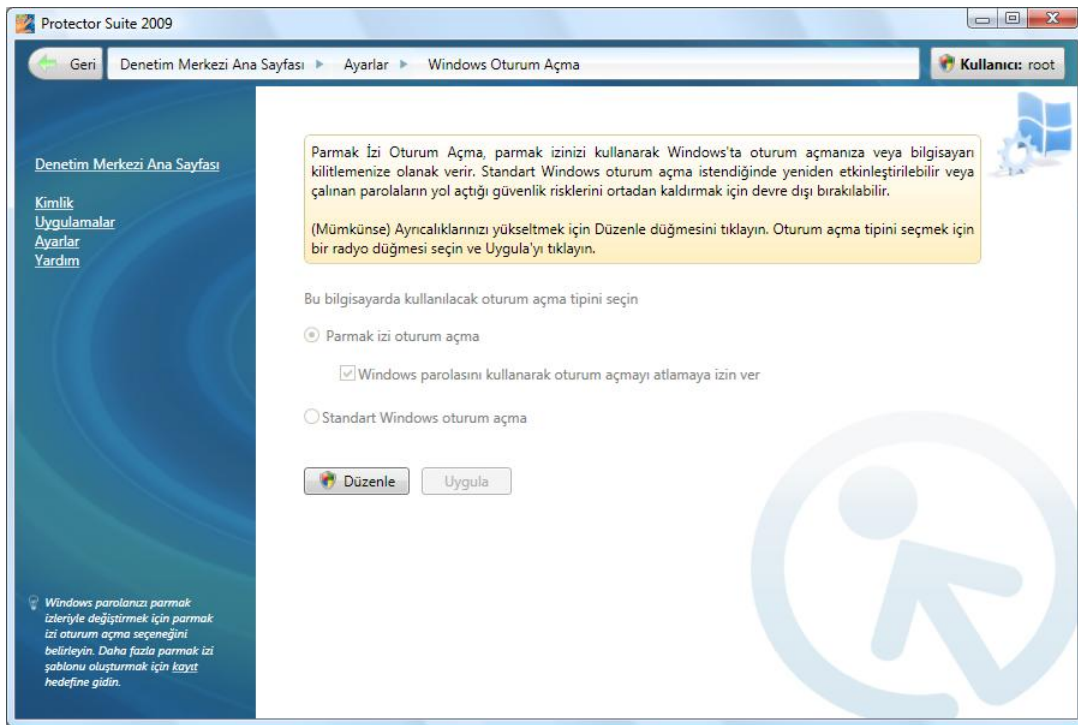
Parmak izi oturum açma özelliğini etkinleştirmek için, parmaklarınızı kaydetmeniz gerekir (bkz. Parmak İzi Kaydı). Kullanıcı kaydı sırasında, parmak izi örnekleri taranır ve parmak izi örnekleri ile Windows kullanıcı hesabı arasında bağlantı oluşturulur. Bilgisayarınızı yeniden başlatıp tekrar oturum açmak istediğinizde parmağınızı taratın. Oturumunuz otomatik olarak açılır.

Parmak izi oturum açma, parmak izlerinizi kaydettiğinizde otomatik olarak ayarlanır.

Biometrik oturum açma da, ekran koruyucunuzu ve uyandırma özelliğini güç tasarrufu özelliklerine karşı korur (sisteminizde ekran koruyucudan parola korumalı devam ettirme ve bekleme özelliği ayarlanmış olmalıdır).

Oturum açma ayarlarını değiştirmek için:

1. • Başlat > Tüm Programlar > Protector Suite > Denetim Merkezi
 - yolunu izleyin veya tepsi simgesini sağ tıklayıp Denetim Merkezi'ni Başlat...'ı seçin veya
 - ögesini görüntülemek için parmağınızı taratın ve BiomenüDenetim Merkezi...'ni seçin (bir sonraki adımı atlayın).
2. Kimlik doğrulaması yapın (parmağınızı taratın veya parolanızı girin) ve Gönder'i tıklayın.
3. Ayarlar > Windows Oturum Açma'yı seçin.



4. Oturum açma türünü seçin:

Standart Windows oturum açma. Parmak izi oturum açma özelliği devre dışı bırakılır ve standart Windows oturum açma özelliğini kullanarak sisteminizde oturum açarsınız.

- Parmak İzi Oturum Açma. Windows parolası yerine parmak izinizi kullanarak sistemde oturum açma özelliği etkinleştirilir.

Windows parolasını kullanarak oturum açmayı atlamaya izin ver. Bu seçenek işaretlenirse, standart Windows oturum açma kullanılabilir. İşaretlenmezse, yalnızca yöneticiler kullanıcı adı ve parola kullanarak oturum açabilir.

- (Yalnızca Windows XP) Hızlı Kullanıcı Geçişi'ni etkinleştir. Windows'un Hızlı Kullanıcı Geçişi özelliği de desteklenmektedir. Yalnızca parmak izinizi taratarak farklı bir kullanıcının oturumundan kendi oturumunuza geçiş yapabileceksiniz.
- Başlatma güvenliğini etkinleştir. Kimlik doğrulamasını BIOS düzeyindeyken parmak iziyle gerçekleştirmek için bu seçeneği işaretleyin. Daha fazla bilgi için bkz. Başlatma Güvenliği .

Ön başlatma sırasında kullanılan parmağın otomatik olarak Windows'ta oturum açmasına izin ver. İşaretlenirse, Windows oturum açma işlemi sırasında yeniden kimlik doğrulaması yapmak zorunda kalmadan ön başlatma sırasında başarılı kimlik doğrulamasının ardından otomatik olarak Windows'ta oturum açacaksınız.

5. Değişiklikleri kaydetmek için Uygula'yı tıklayın.

5.1.1. Başlatma Güvenliği

Başlatma Güvenliği özelliği, BIOS düzeyinde kullanıcının bilgisayarına yetkisiz erişimi önler. Başlatma Güvenliğinin etkin olduğu bilgisayarlar, başarılı parmak izi kimlik doğrulaması yapılmadan sabit sürücüdeki işletim sistemini yüklemeyebilir.

Bilgisayar başlatılırken parmak izi kimlik doğrulaması yapmanız istenir. Parmağınızı algılayıcıya okutmak için sınırlı bir süreniz vardır. Bilgisayar yalnızca, taranan parmak izi aygıtın belleğinde saklanan bir örnekle eşleşirse başlatılır. Başarılı bir kimlik doğrulamasından sonra, başlatma işlemi normal biçimde devam eder.

5.2. Depolama Denetleyicisi

Parmak izi Depolama Denetleyicisi, parmak izi algılayıcısı aygıtındaki deponun içeriğini görüntülemek ve düzenlemek için kullanılan bir araçtır. Aygıtınızda saklanan tüm kayıtlar gösterilir. Protector Suite 2009 uygulamasındaki kullanımına ilişkin bilgilerle birlikte her parmak için bir açıklama gösterilir.

Parmak izlerini aygıttan kaldırmak için:

- Başlat > Tüm Programlar > Protector Suite > Denetim Merkezi
 - yolunu izleyin veya tepsi simgesini sağ tıklayıp Denetim Merkezi'ni Başlat...'ı seçin veya
 - öğesini görüntülemek için parmağınızı taratın ve BiomenüDenetim Merkezi...'ni seçin (bir sonraki adımı atlayın).
- Kimlik doğrulaması yapın (parmağınızı taratın veya parolanızı girin) ve Gönder'i tıklayın.
- Ayarlar > Depolama Denetleyicisi'ne gidin.
- Silmek istediğiniz kaydı seçin ve Parmağı kaldır düğmesini tıklayın. Kayıt listesi, değişikliği gösterecek biçimde güncellenir.
- Değişiklikleri kaydetmek için Uygula'yı tıklayın.



Not

Parmak izi kaldırma yetkisi, Güvenlik ilkeleri ayarlarında tanımlanır (bkz. İlkeler). Bazı haklar, yalnızca yöneticilerle kısıtlanmış olabilir.

5.3. Dış Yüz Seçme

Protector Suite 2009 uygulamasının görünümünü seçmek için:

Protector Suite 2009, yeni dış yüz ile birlikte yeniden başlatılır. Dış yüzü eski haline getirmek için adımları yineleyin ve istediğiniz dış yüzü seçin.

- Başlat > Tüm Programlar > Protector Suite > Denetim Merkezi

- yolunu izleyin veya tepsi simgesini sağ tıklayıp Denetim Merkezi'ni Başlat...'ı seçin veya
 - öğesini görüntülemek için parmağınızı taratın ve BiomenüDenetim Merkezi...'ni seçin (bir sonraki adımı atlayın).
2. Kimlik doğrulaması yapın (parmağınızı taratın veya parolanızı girin) ve Gönder'i tıklayın.
 3. Ayarlar > Dış Yüz Seç'e gidin.
 4. Menüden bir dış yüz seçin.
 5. Değişiklikleri kaydetmek için Uygula'yı tıklayın.
 6. Uygulamayı yeniden başlatmak için Evet'i tıklayın. Yeni dış yüzün uygulanması için uygulamanın yeniden başlatılması gerekir.

5.4. Ses

Bir parmak izi işlemi başarılı veya başarısız olduğunda seçilen ses çalınır. Varsayılan sistem seslerinizi kullanabilir, sesleri devre dışı bırakabilir veya sık kullandığınız kendi ses dosyanıza (.wav biçimindeki) gözetebilirsiniz.

Protector Suite 2009 uygulaması için ses seçmek üzere:

1. • Başlat > Tüm Programlar > Protector Suite > Denetim Merkezi
 - yolunu izleyin veya tepsi simgesini sağ tıklayıp Denetim Merkezi'ni Başlat...'ı seçin veya
 - öğesini görüntülemek için parmağınızı taratın ve BiomenüDenetim Merkezi...'ni seçin (bir sonraki adımı atlayın).
2. Kimlik doğrulaması yapın (parmağınızı taratın veya parolanızı girin) ve Gönder'i tıklayın.
3. Ayarlar > Ses'e gidin.
4. Sesleri kapatmak için Yok'u, işleme yönelik varsayılan sesleri bırakmak için Sistem varsayılanı'nı seçin veya Özel'i seçip kendi ses dosyalarınıza (.wav biçimi) gözatin.
5. Değişiklikleri kaydetmek için Uygula'yı tıklayın.

5.5. Kaydırma

Fare tekerleğini kullanmadan Biomenü içinde ve herhangi bir Windows uygulamasında kaydırma yapmak için parmak izi algılayıcınızı kullanabilirsiniz.

Sistem Tepsisi Simgesi bölümündeki Algılayıcı Kaydırma Özelliği seçeneğini işaretleyerek veya Kaydırma Anahtarı Kısayol Tuşu'na basarak kaydırma özelliğini açın/kapatın.

Algılayıcı Kaydırma Özelliği işaretlendiğinde tepsi simgesi, kaydırma özelliğinin açık olduğunu gösterecek biçimde değişir. Protector Suite 2009 kurulumundan sonra kısayol tuşu varsayılan olarak tanımlanmaz. Bu tuşu kullanmak istiyorsanız ayarlamamız gerekir (aşağıya bakın).

Kaydırma işlevini ve Kaydırma Anahtarı Kısayol Tuşu'nu ayarlamak için:

1. • Başlat > Tüm Programlar > Protector Suite > Denetim Merkezi

- yolunu izleyin veya tepsi simgesini sağ tıklayıp Denetim Merkezi'ni Başlat... 'ı seçin veya
 - ögesini görüntülemek için parmağınızı taratın ve BiomenüDenetim Merkezi... 'ni seçin (bir sonraki adımı atlayın).
2. Kimlik doğrulaması yapın (parmağınızı taratın veya parolanızı girin) ve Gönder'i tıklayın.
 3. Ayarlar > Kaydırma'ya gidin.
 4. Ayarları düzenlemek için kaydırıcıları hareket ettirin.
 - Hız. Kaydırma hızını ayarlamak için kaydırıcıyı hareket ettirin. Bu seçenek, parmağınızı algılayıcı üzerinde hareket ettirirken imlecin ne kadar hızlı hareket edeceğini belirler.
 - Hızlanma. Kaydırma hızlanmasını ayarlamak için kaydırıcıyı hareket ettirin. Parmaklarınızı algılayıcı üzerinde ne kadar hızlı hareket ettirerseniz, kaydırma o kadar hızlı gerçekleşir.
 - Kaydırma anahtarı kısayol tuşunu ayarlamak için, odağı Kaydırma Anahtarı Kısayol Tuşu alanına ayarlayın. Kaydırma özelliğini açmak/kapatmak üzere kullanmak istediğiniz tuş(lar)a basın. Kısayol tuşu alanda görüntülenir. Değiştirmek için başka bir tuşa basın.
 5. Değişiklikleri kaydetmek için Uygula'yı tıklayın.

5.6. Güncelleme

Bir güncelleme kullanılabilir olduğunda parmak izi yazılımının en son sürümünü edinmek için İndir düğmesini tıklayın. Otomatik güncelleme kontrolü ayarlanırsa, Denetim Merkezi her başlatıldığında yeni güncelleme kontrolü gerçekleştirilir.

Güncellemeleri ayarlamak için:

1.
 - Başlat > Tüm Programlar > Protector Suite > Denetim Merkezi
 - yolunu izleyin veya tepsi simgesini sağ tıklayıp Denetim Merkezi'ni Başlat... 'ı seçin veya
 - ögesini görüntülemek için parmağınızı taratın ve BiomenüDenetim Merkezi... 'ni seçin (bir sonraki adımı atlayın).
2. Kimlik doğrulaması yapın (parmağınızı taratın veya parolanızı girin) ve Gönder'i tıklayın.
3. Ayarlar > Güncelleme'ye gidin.
4.
 - Güncelleme durumu. Sizi yazılımın geçerli durumu hakkında bilgilendirir. Protector Suite 2009 uygulamasının daha yeni bir sürümü kullanılabilir olduğunda, güncellemeyi almak için İndir düğmesini tıklayın.
 - Güncelleme kontrolü. Güncellemeleri Şimdi Kontrol Et düğmesini tıklayarak geçerli güncellemeleri elle kontrol edin veya durum iletilerini güncel tutmak için Güncellemeleri otomatik olarak kontrol et onay kutusunu işaretleyin. Denetim Merkezi her başlatıldığında yeni güncelleme kontrolü gerçekleştirilir.
 - Değişiklikleri kaydetmek için Uygula'yı tıklayın.

5.7. Gelişmiş Ayarlar

Güvenlik ilkeleri, biometri güvenliği ve performansla yönelik gelişmiş seçenekleri belirleyin.

Gelişmiş Ayarlar'ı açmak için:

1. • Başlat > Tüm Programlar > Protector Suite > Denetim Merkezi
 - yolunu izleyin veya tepsi simgesini sağ tıklayıp Denetim Merkezi'ni Başlat...'ı seçin veya
 - ögesini görüntülemek için parmağınızı taratın ve BiomenüDenetim Merkezi...'ni seçin (bir sonraki adımı atlayın).
2. Kimlik doğrulaması yapın (parmağınızı taratın veya parolanızı girin) ve Gönder'i tıklayın.
3. Ayarlar > Gelişmiş Ayarlar'a gidin.

5.7.1. İlkeler

İlke ayarları, bir yönetici için farklı, sınırlı kullanıcılar için farklı olacak biçimde belirlenebilir. Bir ilkeyi açmak veya kapatmak için sırasıyla Evet'i veya Hayır'ı seçin.

Kayıt

- Kendini kaydet: Geçerli olarak oturum açmış olan kullanıcının parmak izlerini kaydetmesine olanak verir.
- Diğer kullanıcıları kaydet: Diğer kullanıcıların parmak izlerini kaydetmelerine olanak verir. Yalnızca geçerli bir Windows hesabına sahip olan kullanıcılar kaydedilebilir.
- Kendini düzenle: Geçerli olarak oturum açmış olan kullanıcıya yönelik parmak izi pasaportunun düzenlenmesine (örneğin, kayıtlı parmak izleri ekleme veya bu parmak izlerini silme işlemlerine) olanak verir.
- Diğer kullanıcıları düzenle: Bu bilgisayarda kayıtlı olan herhangi bir kullanıcıya yönelik parmak izi pasaportunun düzenlenmesine (örneğin, kayıtlı parmak izleri ekleme veya bu parmak izlerini silme işlemlerine) olanak verir.
- Kendini içe aktar: Geçerli olarak oturum açmış olan kullanıcıya yönelik parmak izi pasaportunun içe aktarılmasına olanak verir.
- Diğer kullanıcıları içe aktar: Bu bilgisayarda kayıtlı olan herhangi bir kullanıcıya yönelik parmak izi pasaportunun içe aktarılmasına olanak verir.
- Kendini dışa aktar: Geçerli olarak oturum açmış olan kullanıcıya yönelik parmak izi pasaportunun dışa aktarılmasına olanak verir.
- Diğer kullanıcıları dışa aktar: Bu bilgisayarda kayıtlı olan herhangi bir kullanıcıya yönelik parmak izi pasaportunun dışa aktarılmasına olanak verir.
- Kendini sil: Kimlik doğrulamasından sonra geçerli olarak oturum açmış olan kullanıcıya yönelik parmak izi pasaportunun silinmesine olanak verir.
- Diğer kullanıcıları sil: Bu bilgisayarda kayıtlı olan herhangi bir kullanıcıya yönelik parmak izi pasaportunun silinmesine olanak verir. Pasaportlar silinmeden önce kimlik doğrulaması gerekmez.
- Windows parolasını göster: Kullanıcının Windows parolasının gösterilmesine olanak verir.
- Her zaman ayarlara erişmek için kullanıcıyı doğrula: Denetim Merkezi'nde ayarlara erişirken kullanıcıdan her zaman kimlik doğrulaması yapması istenir.

- Kendini kaydetmek için oturum aç: Parolayla oturum açma sınırlı kullanıcılar için devre dışı olduğunda kaydolmamış sınırlı kullanıcıların parola kullanarak oturum açmasına izin verir.

Parmak İzi Depolama Denetleyicisi

- Parmak İzi Depolama Denetleyicisi'ni kullan: Parmak İzi Depolama Denetleyicisi'nin kullanımına izin verir; başka bir deyişle kullanıcılar yalnızca kendi parmak izlerini silebilir (son parmak izi hariç, yani, en az bir kayıtlı parmak izi kalmalıdır).
- Parmak izlerini sil: Aygıtınızdaki parmak izlerinin silinmesine olanak verir. (Bu ilkenin etkili olabilmesi için Parmak İzi Depolama Denetleyicisi'ni kullan ilkesinin etkinleştirilmesi gerekir.)
- Kullanılmayan parmak izlerini sil: Yerel olarak kayıtlı olan herhangi bir kullanıcıya ait olmayan parmak izi kayıtlarının (örneğin, önceki kurulumdan kalmış olanlar) silinmesine olanak verir. (Bu ilkenin etkili olabilmesi için Parmak İzi Depolama Denetleyicisi'ni kullan ilkesinin etkinleştirilmesi gerekir.)
- Diğer kullanıcıların parmak izlerini sil: Diğer kullanıcıların parmak izlerinin silinmesine olanak verir. Ancak, her kullanıcı için en az bir kayıtlı parmak izi kalmalıdır. (Bu ilkenin etkili olabilmesi için Parmak İzi Depolama Denetleyicisi'ni kullan ilkesinin etkinleştirilmesi gerekir.)

Başlatma Güvenliği

- Başlatma güvenliğine parmak izi ekle: Kayıt sırasında Başlatma güvenliğine parmak izlerinin eklenmesine olanak verir. Devre dışı bırakılırsa, kayıtlı parmak izleri Başlatma güvenliği kimlik doğrulaması için kullanılamaz.

5.7.2. Biometri Ayarları

Protector Suite 2009 iki güvenlik düzeyinde işleyebilir. Bu düzeylerden birinin seçilmesi, parmak izi taramasının kayıtlı örneklerle ne kadar doğru biçimde eşleşmesi gerektiğini belirler.

- Elverişli Düzey. Güvenliği ve kullanım kolaylığını dengede tutan varsayılan biometrik işleme düzeyi.
- Güvenli Düzey. Güvenliğin kullanım kolaylığından daha önemli olduğu zamanlarda kullanın. En yüksek güvenliği sağlar, ancak kayıtlı örneklerle tam bir eşleşme zorunludur. Bu da, yetkili kullanıcıların arka arkaya başarısız kimlik doğrulaması işlemleri gerçekleştirebileceği anlamına gelir.

5.7.3. Algılayıcı Kalibrasyonu (İsteğe bağlı)

Bu özellik, parmak izi algılayıcınızı kalibre etmenize olanak verir. Parmağınızı taratma konusunda güçlük çektiğinizde kullanın. Bu seçenek, kayıtlı parmak izi örneklerinizi ve uygulama verilerinizi etkilemez.



Önemli

Kalibrasyon sırasında algılayıcıya dokunmayın.

Algılayıcı tarafından destekleniyorsa Algılayıcıyı Kalibre Et... düğmesi kalibrasyon iletişim kutusunu açar. Kalibre Et düğmesini tıklayın ve kalibrasyon tamamlanana kadar bekleyin. Algılayıcının düzgün biçimde çalışmadığını hissettiğinizde kalibrasyonu kullanabilirsiniz.

5.7.4. Güvenilen Platform Modülü (TPM) (İsteğe bağlı)

Üçüncü taraf bir TPM yönetim uygulaması saptandığında bu sayfa görüntülenir. TPM başlatma işlemi, TPM güvenlik modülünün Çok Faktörlü özelliği tarafından kullanımını etkinleştirir. Çok faktörlü yöntemler hakkında daha fazla bilgi edinmek için bkz. Çok Faktörlü .

TPM modülünü başlatmak için:

1.
 - Başlat > Tüm Programlar > Protector Suite > Denetim Merkezi
 - yolunu izleyin veya tepsi simgesini sağ tıklayıp Denetim Merkezi'ni Başlat...'ı seçin veya
 - ögesini görüntülemek için parmağınızı taratın ve BiomenüDenetim Merkezi...'ni seçin (bir sonraki adımı atlayın).
2. Kimlik doğrulaması yapın (parmağınızı taratın veya parolanızı girin) ve Gönder'i tıklayın.
3. Ayarlar > Gelişmiş Ayarlar > TPM'e gidin.
4. Başlat düğmesini tıklayın.
5. İşlemin başarılı olup olmadığını bildiren bir iletişim kutusu görüntülenir.
6. Tamam'ı tıklayın.

Bölüm 6. Diğer Araçlar

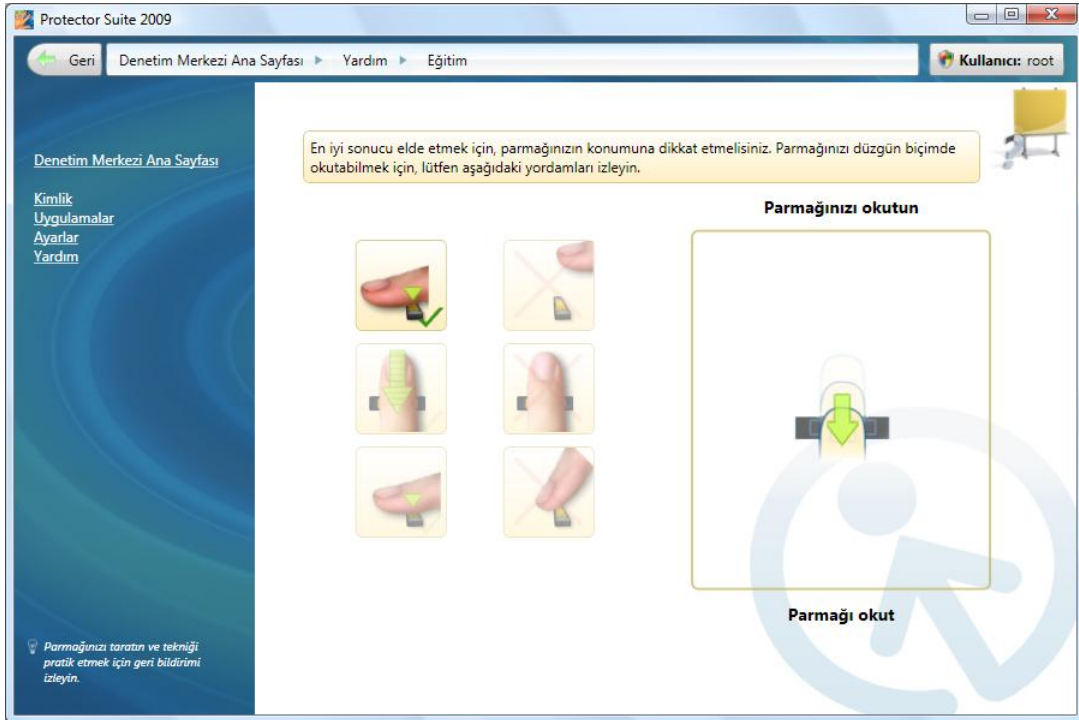
Protector Suite 2009 uygulamasını kullanırken size yardımcı olabilecek diğer araçlar açıklanmaktadır, bu bölümde Parmak İzi Eğitimi gibi.

6.1. Parmak İzi Eğitimi

Parmak izi eğitimi mutlaka almanız önerilir. Bu eğitimde size doğru ve hatalı parmak izi tarama örneklerini gösteren kısa animasyonlar bulunmaktadır. Tekniğin alıştırmasını yapmak için parmak izi örneklerinizi oluşturmayı deneyebilirsiniz.

Eğitimi çalıştırmak için:

- Başlat > Tüm Programlar > Protector Suite > Denetim Merkezi
 - yolunu izleyin veya tepsi simgesini sağ tıklayıp Denetim Merkezi'ni Başlat...'ı seçin veya
 - ögesini görüntülemek için parmağınızı taratın ve BiomenüDenetim Merkezi...'ni seçin (bir sonraki adımı atlayın).
- Eğitim bağlantısını tıklayın veya kimlik doğrulaması yapın (parmağınızı taratın veya parolanızı girin), Gönder'i tıklayıp Yardım > Eğitim'e gidin.
- Doğru tarama yordamını uygulamak için animasyonlara bakın. Sağ tarafta parmağınızı taratma alıştırmaları yapabilirsiniz:



- Doğru parmak izi taratma sonuçlarını elde etmek için:
 - Parmağınızın son eklemi algılayıcının merkezine gelecek şekilde konumlandırın.
 - Parmağınızı algılayıcıya düz bir şekilde yerleştirin.

- Algılayıcıya okuturken parmağınızı kaldırmayın.
- Hareketin sonunda parmağınızı iki yana sallamayın.
- Parmak izinizin örneklerini oluşturmayı deneyin.

6.2. Sistem Tepsisi Simgesi

Sistem tepsisindeki Protector Suite 2009 simgesi programın çalıştığını gösterir ve parmak izi kimlik doğrulaması gerektirmeyen işlemlere erişim sağlar. Simgeyi sağ tıklayıp menüyü görüntüleyin:



Tepsi simgesi öğeleri:

- Denetim Merkezi'ni Başlat... Protector Suite 2009 uygulamasının ana iletişim kutusunu başlatır. Burada çoğu özelliği ve uygulamayı yönetebilir, yazılım ayarlarını değiştirebilirsiniz.
- Algılayıcı kullanma/Algılayıcı kullan Parmak izi aygıtınızı başka bir uygulama için kullanmak üzere geçici olarak Protector Suite 2009 uygulamasından ayırmanıza olanak tanır. Bu komut aygıtı, geçerli kullanıcı oturumu için serbest bırakır. (Aygıt, bir kerede yalnızca tek bir uygulama için kullanılabilir.)
- Algılayıcı Kaydırma Özelliği. Algılayıcı Kaydırma Özelliği işaretlendiğinde tepsi simgesi, kaydırma özelliğinin açık olduğunu gösterecek biçimde değişir. Protector Suite 2009 kurulumundan sonra Kaydırma Anahtarı Kısayol Tuşu varsayılan olarak tanımlanmaz. Kaydırma ayarlarında bu tuşun belirlenmesi gerekir. Kaydırma işlevini devre dışı bırakmak için işaretini kaldırın.
- Yardım. Protector Suite 2009 uygulamasına yönelik eksiksiz yardımı görüntüler. Belirli bir sayfa için bağlam duyarlı yardımı görüntülemek üzere yardım ihtiyacı duyduğunuz sayfada F1'e basın.



Önemli

Algılayıcı kullanma seçeneğini belirlerseniz parmak izi kimlik doğrulaması gerçekleştirilmez. Bu özellik yalnızca gelişmiş kullanıcılara (örn. diğer biometrik uygulamaların geliştiricileri) yöneliktir.

6.3. Yardım'ı Kullanma

Protector Suite 2009, HTML tabanlı bir yardım sistemi içerir.



İpucu

Ayrıca tepsi simgesini sağ tıklayıp Yardım'ı seçebilir veya Biomenü öğesini görüntülemek için parmağınızı taratıp Yardım seçeneğini belirleyebilirsiniz.

Bağlam duyarlı yardımı görüntülemek için:

- Yardım ihtiyacı duyduğunuz sayfada yardımı görüntülemek için F1'e basın.
1. Başlat > Tüm Programlar > Protector Suite > Denetim Merkezi yolunu izleyin.
 2. Yardım bağlantısını tıklayın veya kimlik doğrulaması yapın (parmağınızı taratın veya parolanızı girin), Gönder'i tıklayıp Yardım > Yardım'a gidin.

6.4. Giriş Ekranı

Hiçbir parmak izi kayıtlı değilken algılayıcıya dokunduğunuzda Giriş Ekranı görüntülenir. Protector Suite 2009 Ürün Turu'na ve parmak izi kaydına giden bir bağlantı içerir.

Daha sonra Ürün Turu'na erişmek için:

- • Başlat > Tüm Programlar > Protector Suite > Denetim Merkezi
 - yolunu izleyin veya tepsi simgesini sağ tıklayıp Denetim Merkezi'ni Başlat...'ı seçin veya
 - ögesini görüntülemek için parmağınızı taratın ve BiomenüDenetim Merkezi...'ni seçin (bir sonraki adımı atlayın).
- Kimlik doğrulaması yapın (parmağınızı taratın veya parolanızı girin) ve Gönder'i tıklayın.
- Yardım > Ürün Turu'na gidin.

6.5. Parmak İzi Okuyucusu Bilgi Panosu

Parmak izi okuyucusu bilgi panosu, algılayıcınız hakkında bilgilerin yanı sıra parmak izi taramasına yönelik bir test penceresi içerir. Bir donanım sorunun ortaya çıkması durumunda teknik destek, vb. ile iletişim kurabilmek üzere algılayıcınız hakkındaki ayrıntıları edinmek için bu iletişim kutusunu kullanabilirsiniz.

Parmak İzi Okuyucusu Bilgi Panosu'nu görüntülemek için:

1. Başlat > Denetim Masası'nı seçin.
2. Parmak İzi Algılayıcısı'nı tıklayın. Parmak İzi Okuyucusu Bilgi Panosu iletişim kutusu görüntülenir.
 - Algılayıcınız hakkındaki bilgileri (aygıt tipi, adı, sürümü vb. gibi) görüntülemek için Sürüm sekmesini seçin. Bu bilgileri bir metin dosyasına aktarmak için, Kaydet'i tıklayın ve dosyanın kaydedileceği konumu seçin (varsayılan ParmakİziAlgılayıcısıSürümü.txt'dir).
 - Bir parmağı taratmaya çalıştığınızda oluşan test görüntülerini görmek için Parmak Testi sekmesini seçin.
3. İletişim kutusu penceresini kapatmak için Kapat'ı tıklayın.

6.6. Diğer kullanıcıları yönetme

Yönetici olarak Protector Suite 2009 uygulamasındaki diğer kullanıcıları yönetebilirsiniz. Yeni bir kullanıcı belirleyebilir veya bu kullanıcıyı silebilirsiniz; kullanıcıların verileri silinebilir, içe veya dışa aktarılabilir.

Diğer kullanıcıları yönetmek için:

1. • Başlat > Tüm Programlar > Protector Suite > Denetim Merkezi
 - yolunu izleyin veya tepsi simgesini sağ tıklayıp Denetim Merkezi'ni Başlat...'ı seçin veya
 - ögesini görüntülemek için parmağınızı taratın ve BiomenüDenetim Merkezi...'ni seçin (bir sonraki adımı atlayın).
2. Kimlik doğrulaması yapın (parmağınızı taratın veya parolanızı girin) ve Gönder'i tıklayın.
3. Kimlik bölümüne gidin ve Diğer kullanıcıları yönet... bağlantısını tıklayın.

VEYA

Gezinme çubuğunun yanındaki kullanıcı düğmesini tıklayın.

4. Bir kullanıcıyı seçin ve menüdeki düğmeleri kullanarak bir eylem belirleyin.